



АДМИНИСТРАЦИЯ
муниципального района
Исаклинский
Самарской области
ПОСТАНОВЛЕНИЕ

26.09.2022 № 666

с.Исаклы

Об установлении публичного сервитута
для размещения объектов электросетевого хозяйства,
необходимых для подключения (технологического присоединения)
к сетям инженерно-технологического обеспечения

На основании статей 39.37, 39.39, 39.43 Земельного кодекса Российской Федерации №136-ФЗ от 25.10.2001 г., в соответствии со Схемой территориального планирования муниципального района Исаклинский Самарской области, утвержденной Решением Собрании представителей муниципального района Исаклинский Самарской области № 316 от 23.11.2009 г. «Об утверждении Схемы территориального планирования муниципального района Исаклинский Самарской области», Генеральным планом сельского поселения Два Ключа муниципального района Исаклинский Самарской области, Администрация муниципального района Исаклинский

ПОСТАНОВЛЯЕТ:

1. Установить публичный сервитут в интересах Публичного акционерного общества «Россети Волга» (ИНН 6450925977, ОГРН 1076450006280) в отношении земель в кадастровом квартале 63:19:0801001/чзу1, площадью 348 кв.м., части земельного участка с кадастровым номером 63:19:0801001:26/чзу2, площадью 192 кв.м., расположенных по адресу: Самарская область, Исаклинский район (приложение №1 к настоящему Постановлению).
2. Публичный сервитут устанавливается для размещения объектов электросетевого хозяйства, необходимых для подключения (технологического присоединения) к сетям инженерно-технологического обеспечения: «ЛЭП-0,4 кВ от КТП ИС-709/100 до границ участка заявителя в Исаклинском районе Самарской области с организацией коммерческого учета электроэнергии (п. Пригорки) (Дергунов Н.Ю.)».
3. Публичный сервитут устанавливается сроком на 49 (сорок девять) лет.
4. Порядок установления зон с особыми условиями использования территорий и содержание ограничения прав на земельные участки в границах таких зон определяется в соответствии с требованиями Земельного кодекса Российской Федерации №136-ФЗ от 25.10.2001г., Градостроительного кодекса

Российской Федерации №190-ФЗ от 29.12.2004г., постановлением Правительства Российской Федерации от 24 февраля 2009 г. № 160 «О порядке установления охранных зон объектов электросетевого хозяйства и особых условий использования земельных участков, расположенных в границах таких зон».

5. Утвердить границы публичного сервитута в соответствии со схемой расположения границ публичного сервитута на кадастровом плане территории согласно приложению №2 к настоящему Постановлению.

6. Срок, в течение которого использование земельного участка (его части) и (или) расположенного на нем объекта недвижимости в соответствии с их разрешенным использованием будет невозможно или существенно затруднено в связи с осуществлением деятельности, для обеспечения которой устанавливается публичный сервитут (при возникновении таких обстоятельств) – не установлен.

7. Порядок расчета и внесения платы за публичный сервитут определяется в соответствии с пунктом 4 статьи 39.46 Земельного кодекса Российской Федерации №136-ФЗ от 25.10.2001г.

8. Владелец публичного сервитута (Публичное акционерное общество «Россети Волга») обязан привести земельный участок в состояние, пригодное для его использования в соответствии с разрешенным видом использования, в срок не позднее, чем три месяца после завершения строительства объекта, для размещения которого был установлен публичный сервитут (пункт 8 статьи 39.50 Земельного кодекса Российской Федерации № 136-ФЗ от 25.10.2001г.).

9. В течение 5 рабочих дней со дня принятия настоящего постановления Комитету по управлению муниципальным имуществом администрации муниципального района Иса克林ский (Британ Л.Л.):

9.1. Разместить настоящее постановление на официальном сайте Администрации муниципального района Иса克林ский в информационно-телекоммуникационной сети "Интернет";

9.2. Опубликовать настоящее постановление в газете «Официальный вестник муниципального района Иса克林ский»;

9.3. Направить копию настоящего постановления с приложениями в Управление Росреестра по Самарской области;

9.4. Направить владельцу публичного сервитута копию настоящего постановления, сведения о лицах, являющихся правообладателями земельных участков, сведения о лицах, подавших заявления об учете их прав (обременений прав) на земельные участки.

10. Контроль за исполнением настоящего постановления возложить на руководителя комитета по управлению муниципальным имуществом администрации муниципального района Иса克林ский Британ Л.Л.

Глава муниципального
района Иса克林ский



В.Д. Ятманкин



Приложение №1
к постановлению Администрации
муниципального района
Иса克林ский № 666 от 26.09.2022

Перечень координат образуемых частей земельных участков для установления публичного сервитута в целях размещения объектов электросетевого хозяйства, необходимых для подключения (технологического присоединения) к сетям инженерно-технологического обеспечения: «ЛЭП-0,4 кВ от КТП ИС-709/100 до границ участка заявителя в Иса克林ском районе Самарской области с организацией коммерческого учета электроэнергии (п. Пригорки) (Дергунов Н.Ю.)»

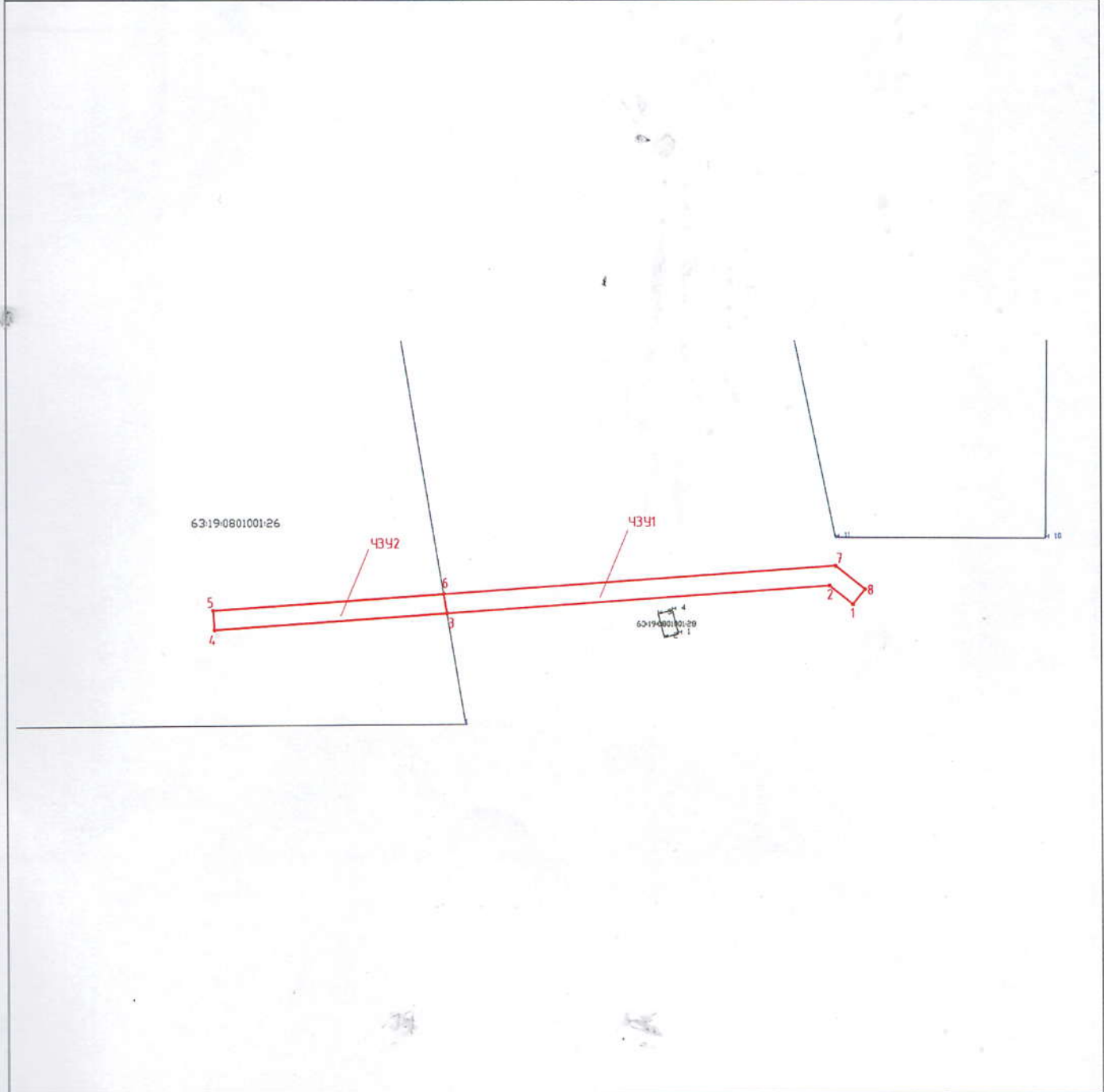
Обозначение характерных точек	Координаты, м	
	X	Y
1	482869.3207	2269374.6887
2	482873.1807	2269369.8058
3	482867.5781	2269290.8545
6	482871.5412	2269290.1926
7	482877.2805	2269371.0696
8	482872.4587	2269377.1693
1	482869.3207	2269374.6887
3	482867.5781	2269290.8545
4	482864.1748	2269242.8938
5	482868.1647	2269242.6107
6	482871.5412	2269290.1926
3	482867.5781	2269290.8545

Приложение №2
к постановлению Администрации
муниципального района
Исаклинский № 666 от 26.09.2022

Схема границ публичного сервитута
в целях размещения объектов электросетевого хозяйства, необходимых для
подключения (технологического присоединения) к сетям инженерно-
технологического обеспечения: «ЛЭП-0,4 кВ от КТП ИС-709/100 до границ
участка заявителя в Исаклинском районе Самарской области с организацией
коммерческого учета электроэнергии (п. Пригорки) (Дергунов Н.Ю.)»

Раздел 4

План границ объекта
Обзорная схема границ ЗОУИТ



Используемые условные знаки и обозначения:

	Характерная точка границы объекта
1	Надписи номеров характерных точек границы объекта
	Граница действия публичного сервитута
	Существующая часть границы, имеющиеся в ЕГРН сведения о которой достаточны для определения ее местоположения
:26	Надписи кадастрового номера земельного участка
	Граница кадастрового квартала
63:19:0801001	Обозначение кадастрового квартала

Подпись _____

Дата 25.08.2022 г.

Место для оттиска печати (при наличии) лица, составившего описание местоположения границ объекта