

**РОССИЙСКАЯ ФЕДЕРАЦИЯ
САМАРСКАЯ ОБЛАСТЬ
МУНИЦИПАЛЬНЫЙ РАЙОН ИСАКЛИНСКИЙ
АДМИНИСТРАЦИЯ
СЕЛЬСКОГО ПОСЕЛЕНИЯ КЛЮЧИ**

ПОСТАНОВЛЕНИЕ
от 30 ноября 2021 года № 356

Об утверждении программы комплексного развития транспортной инфраструктуры сельского поселения Ключи муниципального района Исаклинский Самарской области на 2022-2033 гг.

В соответствии с Федеральным Законом от 06.10.2003 № 131-ФЗ «Об общих принципах организации местного самоуправления в Российской Федерации», постановлением Правительства Российской Федерации от 14.06.2013 №502 «Об утверждении требований к программам комплексного развития систем коммунальной инфраструктуры поселений, городских округов», руководствуясь Уставом сельского поселения Ключи муниципального района Исаклинский Самарской области, администрация сельского поселения Ключи муниципального района Исаклинский Самарской области

ПОСТАНОВЛЯЕТ:

1. Утвердить Программу комплексного развития транспортной инфраструктуры сельского поселения Ключи муниципального района Исаклинский Самарской области на период 2022 – 2033 годы согласно приложению.
2. Установить, что в ходе реализации Программы, мероприятия, объемы источники финансирования подлежат корректировке и учитываются при формировании проекта местного бюджета на соответствующий финансовый год, а также при внесении в бюджет соответствующих изменений.
3. Настоящее постановление вступает в силу со дня его опубликования.

Глава сельского поселения Ключи



Н.И. Кондусова
Н.И. Кондусова

«УТВЕРЖДЕНА»
Постановлением
Главы Администрации
сельского поселения Ключи
муниципального района
Исаклинский
Самарской области
№356 от « 30» ноября 2021 года.

**ПРОГРАММА КОМПЛЕКСНОГО РАЗВИТИЯ ТРАНСПОРТНОЙ
ИНФРАСТРУКТУРЫ
СЕЛЬСКОГО ПОСЕЛЕНИЯ КЛЮЧИ
МУНИЦИПАЛЬНОГО РАЙОНА ИСАКЛИНСКИЙ
САМАРСКОЙ ОБЛАСТИ**

на 2022 год и период до 2033 года

2021 г

СОДЕРЖАНИЕ

ВВЕДЕНИЕ	4
1 ПАСПОРТ ПРОГРАММЫ	7
2 ХАРАКТЕРИСТИКА СУЩЕСТВУЮЩЕГО СОСТОЯНИЯ ТРАНСПОРТНОЙ ИНФРАСТРУКТУРЫ	10
2.1 Положение с. п. Ключи в структуре пространственной организации Самарской области	10
2.2 Социально-экономическая характеристика с. п. Ключи	13
2.3 Характеристика функционирования и показатели работы транспортной инфраструктуры по видам транспорта	17
2.4 Характеристика сети дорог с. п. Ключи.....	21
2.5 Анализ состава парка транспортных средств и уровня автомобилизации с. п. Ключи.....	30
2.6 Характеристика работы транспортных средств общего пользования, включая анализ пассажиропотока	31
2.7 Характеристика условий немоторизированного (пешеходного и велосипедного) передвижения.....	32
2.8 Характеристика движения грузовых транспортных средств, оценка работы транспортных средств коммунальных и дорожных служб, состояние инфраструктуры для данных транспортных средств	32
2.9 Анализ уровня безопасности дорожного движения.....	34
2.10 Оценка уровня негативного воздействия транспортной инфраструктуры на окружающую среду, безопасность и здоровье населения	37
2.11 Характеристика существующих условий и перспектив развития и размещения транспортной инфраструктуры сельского поселения	40
2.12 Оценка нормативно-правовой базы, необходимой для функционирования и развития транспортной инфраструктуры	42
2.13 Оценка финансирования транспортной инфраструктуры	44
3. ПРОГНОЗ ТРАНСПОРТНОГО СПРОСА, ИЗМЕНЕНИЯ ОБЪЕМОВ И ХАРАКТЕРА ПЕРЕДВИЖЕНИЯ НАСЕЛЕНИЯ И ПЕРЕВОЗОК ГРУЗОВ НА ТЕРРИТОРИИ с. п. КЛЮЧИ	46
3.1 Прогноз социально-экономического и градостроительного развития с. п. Ключи.....	46
3.2 Прогноз транспортного спроса с. п. Ключи.....	51
3.3 Прогноз развития транспортной инфраструктуры по видам транспорта	52
3.4 Прогноз развития дорожной сети поселения	53
3.5 Прогноз уровня автомобилизации, параметров дорожного движения	56
3.6 Прогноз показателей безопасности дорожного движения.....	57
3.7 Прогноз негативного воздействия транспортной инфраструктуры на окружающую среду и здоровье человека.....	58
4 ПРИНЦИПИАЛЬНЫЕ ВАРИАНТЫ РАЗВИТИЯ ТРАНСПОРТНОЙ ИНФРАСТРУКТУРЫ С. П. КЛЮЧИ С ПОСЛЕДУЮЩИМ ВЫБОРОМ ПРЕДЛАГАЕМОГО К РЕАЛИЗАЦИИ ВАРИАНТА	60
5 МЕРОПРИЯТИЯ ПРОГРАММЫ	61
5.1 Мероприятия по развитию транспортной инфраструктуры по видам транспорта.....	62

5.2 Мероприятия по развитию транспорта общего пользования, созданию транспортно-пересадочных узлов	62
5.3 Мероприятия по развитию инфраструктуры для легкового автомобильного транспорта, включая развитие единого парковочного пространства	62
5.4 Мероприятия по развитию пешеходного и велосипедного передвижения	63
5.5 Мероприятия по развитию инфраструктуры для грузового транспорта, транспортных средств коммунальных и дорожных служб	63
5.6 Мероприятия по развитию сети дорог поселения	63
5.7 Мероприятия по организации дорожного движения, в том числе мероприятия по повышению безопасности дорожного движения	66
5.8 Мероприятия по снижению негативного воздействия транспорта на окружающую среду и здоровье населения	67
5.9 Мероприятия по мониторингу и контролю за работой транспортной инфраструктуры и качеством транспортного обслуживания населения и субъектов экономической деятельности	68
6 ГРАФИК ВЫПОЛНЕНИЯ МЕРОПРИЯТИЙ ПО ПРОЕКТИРОВАНИЮ, СТРОИТЕЛЬСТВУ И РЕКОНСТРУКЦИИ ДОРОГ	69
7 ФИНАНСОВЫЕ ПОТРЕБНОСТИ И ИСТОЧНИКИ ФИНАНСИРОВАНИЯ МЕРОПРИЯТИЙ ПРОГРАММЫ ПО ПРОЕКТИРОВАНИЮ, СТРОИТЕЛЬСТВУ И РЕКОНСТРУКЦИИ ОБЪЕКТОВ ТРАНСПОРТНОЙ ИНФРАСТРУКТУРЫ ПРЕДЛАГАЕМОГО К РЕАЛИЗАЦИИ ВАРИАНТА РАЗВИТИЯ ТРАНСПОРТНОЙ ИНФРАСТРУКТУРЫ	70
8 ОЦЕНКА ЭФФЕКТИВНОСТИ МЕРОПРИЯТИЙ ПО ПРОЕКТИРОВАНИЮ, СТРОИТЕЛЬСТВУ, РЕКОНСТРУКЦИИ ОБЪЕКТОВ ТРАНСПОРТНОЙ ИНФРАСТРУКТУРЫ ПРЕДЛАГАЕМОГО К РЕАЛИЗАЦИИ ВАРИАНТА РАЗВИТИЯ ТРАНСПОРТНОЙ ИНФРАСТРУКТУРЫ	74
9 ПРЕДЛОЖЕНИЯ ПО ИНСТИТУЦИОНАЛЬНЫМ ПРЕОБРАЗОВАНИЯМ, СОВЕРШЕНСТВОВАНИЮ ПРАВОВОГО И ИНФОРМАЦИОННОГО ОБЕСПЕЧЕНИЯ ДЕЯТЕЛЬНОСТИ В СФЕРЕ ПРОЕКТИРОВАНИЯ, СТРОИТЕЛЬСТВА, РЕКОНСТРУКЦИИ ОБЪЕКТОВ ТРАНСПОРТНОЙ ИНФРАСТРУКТУРЫ НА ТЕРРИТОРИИ СЕЛЬСКОГО ПОСЕЛЕНИЯ КЛЮЧИ..	77

ВВЕДЕНИЕ

Программа комплексного развития транспортной инфраструктуры (далее – Программа) сельского поселения Ключи муниципального района Исаклинский Самарской области (далее с. п. Ключи) разработана в соответствии с Федеральным законом от 06.10.2003 г. № 131 - ФЗ «Об общих принципах организации местного самоуправления в Российской Федерации», Постановлением Правительства РФ от 25.12.2015 г. № 1440 «Об утверждении требований к программам комплексного развития транспортной инфраструктуры поселений, городских округов» и «Градостроительным кодексом Российской Федерации» от 29.12.2004 N 190-ФЗ (ред. от 27.12.2019).

Разработка настоящей Программы обусловлена необходимостью определить приоритетные по социальной значимости стратегические линии устойчивого развития с. п. Ключи - доступные для потенциала территории, адекватные географическому, демографическому, экономическому, транспортному потенциалу, перспективные и актуальные для социума поселения.

Комплексная программа транспортного развития с. п. Ключи на 2022 год и на период до 2033 года (далее - Программа) описывает действия органов местного самоуправления, направленные на развитие поселения, улучшение качества жизни и безопасности населения.

Программа представляет собой систему целевых ориентиров транспортного развития с. п. Ключи, а также увязанный по целям, задачам, ресурсам и срокам реализации комплекс мероприятий, обеспечивающих эффективное решение ключевых проблем и достижение стратегических целей.

Программа направлена на обеспечение надежного и устойчивого функционирования транспортной инфраструктуры с. п. Ключи, развитие современной транспортной инфраструктуры, обеспечивающей повышение доступности и безопасности услуг транспортного комплекса для населения поселения, снижение износа объектов транспортной инфраструктуры, повышение экологической безопасности здоровья и качественного уровня жизни.

Основными целями программы являются:

- обеспечение безопасности, качества и эффективности транспортного обслуживания населения, а также юридических лиц и индивидуальных предпринимателей, осуществляющих экономическую деятельность (далее субъекты экономической деятельности) на территории муниципального образования;

- обеспечение доступности объектов транспортной инфраструктуры для населения и субъектов экономической деятельности в соответствии с нормативами градостроительного проектирования поселения;

- развитие транспортной инфраструктуры в соответствии с потребностями населения в передвижении, субъектов экономической деятельности - в перевозке пассажиров и грузов на территории муниципального образования;

- развитие транспортной инфраструктуры, сбалансированное с градостроительной деятельностью в муниципальном образовании;

- обеспечение условий для управления транспортным спросом;

- создание приоритетных условий для обеспечения безопасности жизни и здоровья участников дорожного движения по отношению к экономическим результатам хозяйственной деятельности;

- создание приоритетных условий движения транспортных средств общего пользования по отношению к иным транспортным средствам;

- условия для пешеходного и велосипедного передвижения населения;

- эффективность функционирования действующей транспортной инфраструктуры.

Для достижения целей необходимо решить следующие задачи:

- выполнение комплекса работ по поддержанию, оценке надлежащего технического состояния, а также по организации и обеспечению безопасности дорожного движения на автомобильных дорогах общего пользования и искусственных сооружениях на них (содержание дорог и сооружений на них);
- выполнение комплекса работ по восстановлению транспортно-эксплуатационных характеристик автомобильных дорог, при выполнении которых не затрагиваются конструктивные и иные характеристики надежности и безопасности (ремонт дорог);

- выполнение комплекса работ по замене или восстановлению конструктивных элементов автомобильных дорог, дорожных сооружений и их частей, выполнение которых осуществляется в пределах установленных допустимых значений и технических характеристик класса и категории автомобильных дорог и при выполнении которых затрагиваются конструктивные и иные характеристики надежности и безопасности (капитальный ремонт дорог и сооружений на них);
- подготовка проектной документации на строительство, реконструкцию, капитальный ремонт автомобильных дорог общего пользования и искусственных сооружений на них;
- увеличение протяженности, изменение параметров автомобильных дорог общего пользования, ведущее к изменению класса и категории автомобильной дороги (строительство или реконструкция дорог и искусственных сооружений на них);
- строительство объектов обслуживания автотранспорта;
- реконструкция и строительство искусственных дорожных сооружений;
- строительство объектов для постоянного и временного хранения автотранспорта;
- подключение территории новой жилой застройки к существующему общественному транспорту.

Бюджетные средства, направляемые на реализацию программы, должны быть предназначены для реализации проектов модернизации объектов транспортной инфраструктуры и дорожного хозяйства, связанных с ремонтом, реконструкцией существующих объектов, а также со строительством новых объектов.

Поскольку мероприятия Программы, связанные с содержанием, ремонтом и капитальным ремонтом, носят постоянный, непрерывный характер, и финансирование мероприятий Программы зависят от возможности областного бюджета и бюджета сельского поселения Ключи, то в пределах срока действия Программы этапы реализации мероприятий Программы могут ежегодно корректироваться и дополняться, в зависимости от складывающейся ситуации, изменения внутренних и внешних условий.

1 ПАСПОРТ ПРОГРАММЫ

Наименование Программы:	Программа комплексного развития транспортной инфраструктуры сельского поселения Ключи муниципального района Исаклинский Самарской области на 2022 год и период до 2033 года
Основание для разработки Программы:	Градостроительный Кодекс Российской Федерации; Генеральный план с. п. Ключи; Федеральный Закон от 06.10.2003 г. № 131-ФЗ «Об общих принципах организации местного самоуправления в Российской Федерации»;
	Постановление Правительства РФ от 25 декабря 2015 г. N 1440 "Об утверждении требований к программам комплексного развития транспортной инфраструктуры поселений, городских округов"; «Градостроительный кодекс Российской Федерации» от 29.12.2004 N 190-ФЗ (ред. от 27.12.2019).
Заказчик Программы:	Администрация сельского поселения Ключи муниципального района Исаклинский Самарской области
Местонахождение Заказчика Программы:	446580 Самарская область, Исаклинский район, с. Ключи, ул. Школьная, 17
Разработчик Программы:	Общество с ограниченной ответственностью «Самарская энергосервисная компания» (ООО «СамараЭСКО»)
Местонахождение Разработчика Программы:	443013, г. Самара, ул. Дачная, д. 24
Цели и задачи Программы	Создание условий для устойчивого функционирования транспортной системы сельского поселения Ключи, повышение уровня безопасности движения.
Задачи Программы:	Создание правовых, организационных и институциональных условий для перехода к устойчивому развитию поселения, эффективной реализации полномочий органов местного самоуправления;
	Безопасность, качество и эффективность транспортного обслуживания населения на территории с. п. Ключи;
	Доступность объектов транспортной инфраструктуры для населения с. п. Ключи;
	Развитие транспортной инфраструктуры сельского поселения в соответствии с потребностями населения в передвижении (транспортный спрос);
	Создание приоритетных условий для обеспечения безопасности жизни и здоровья участников

	дорожного движения по отношению к экономическим результатам хозяйственной деятельности;
Задачи Программы:	Создание приоритетных условий движения транспортных средств общего пользования по отношению к иным транспортным средствам
	Сокращение количества лиц, погибших в результате дорожно-транспортных происшествий, снижение тяжести травм в дорожно-транспортных происшествиях; Эффективность функционирования действующей транспортной инфраструктуры
Целевые показатели Программы*	Доля протяженности автомобильных дорог общего пользования местного значения, соответствующих нормативным требованиям к транспортно-эксплуатационным показателям; Доля протяженности автомобильных дорог общего пользования местного значения, не отвечающих нормативным требованиям, в общей протяженности автомобильных дорог общего пользования местного значения; Протяженность пешеходных дорожек; Протяженность велосипедных дорожек; Обеспеченность постоянной круглогодичной связи с сетью автомобильных дорог общего пользования по дорогам с твердым покрытием; Количество дорожно-транспортных происшествий из-за сопутствующих дорожных условий на сети дорог федерального, регионального и межмуниципального значения; Обеспеченность транспортного обслуживания населения.
Мероприятия Программы	Приложение 1 к Программе
Срок и этапы реализации Программы:	Программа реализуется в период с 2022 по 2033 годы.
Объемы и источники финансирования мероприятий Программы**	Внебюджетные источники; Бюджетные средства всех уровней.
Ожидаемые результаты реализации Программы	Транспортная система, обеспечивающая стабильное развитие сельского поселения Ключи; Своевременная система обеспечения безопасности дорожного движения на автомобильных дорогах общего пользования и улично-дорожной сети населенных пунктов сельского поселения Ключи

* Мероприятия и целевые показатели (индикаторы), предусмотренные программой, рассчитаны на первые 5 лет с разбивкой по годам, а на последующий период (до окончания срока действия программы) - без разбивки по годам.

** Объемы средств областного бюджета и бюджета поселения для финансирования Программы носят прогнозный характер и подлежат ежегодной корректировке в соответствии с областным законом об областном бюджете и с решением Собрания представителей сельского поселения Ключи о бюджете сельского поселения на соответствующий финансовый год.

2 ХАРАКТЕРИСТИКА СУЩЕСТВУЮЩЕГО СОСТОЯНИЯ ТРАНСПОРТНОЙ ИНФРАСТРУКТУРЫ

2.1 Положение с. п. Ключи в структуре пространственной организации Самарской области

Муниципальный район Исаклинский расположен в северо-восточной части Самарской области; на севере граничит с Шенталинским районом, на востоке - с Клявлинским и Камышлинским районами, на юге - с Похвистневским районом, западный сосед его - Сергиевский район.

Район состоит из 8 сельских поселений, одним из которых является сельское поселение Ключи. Административный центр — село Ключи. В состав сельского поселения Ключи входит 13 населённых пунктов:

- село Ключи;
- село Смольково;
- село Старая Чесноковка;
- посёлок Верхний;
- посёлок Зеленовский;
- посёлок Ильинский;
- посёлок Клин;
- посёлок Никольский;
- посёлок Нижний;
- посёлок Новоключевский;
- посёлок Средний;
- деревня Вербовка;
- деревня Новая Чесноковка.

Законом Самарской области от 28.02.2005 № 67-ГД «Об образовании городских и сельских поселений в пределах муниципального района Исаклинский Самарской области, наделении их соответствующим статусом и установлении их границ» установлены границы восьми сельских поселений. Одним из которых является сельское поселение Ключи.

Границы сельского поселения Ключи представлены на рисунке 1.

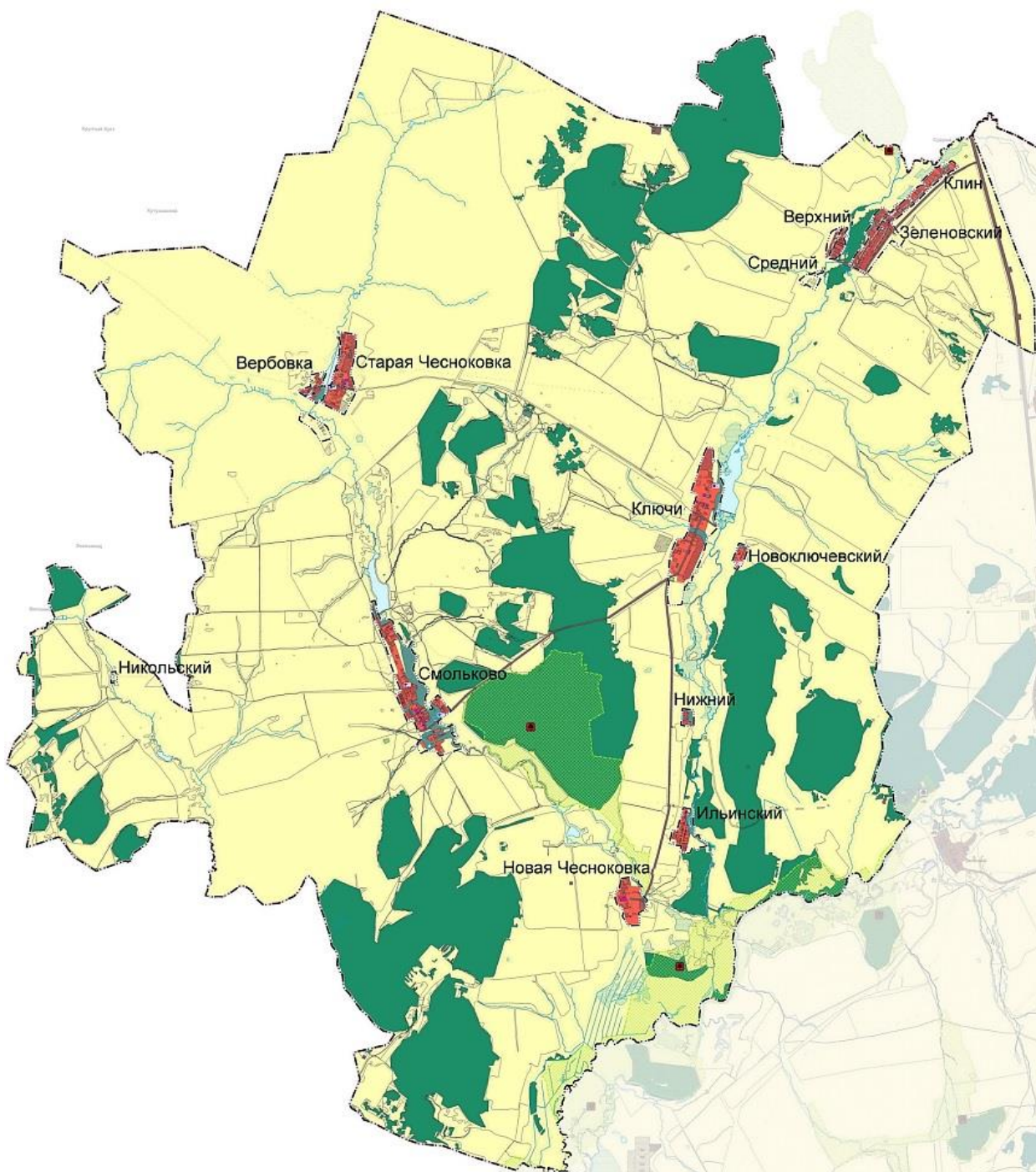


Рис.1 Карта границ населенных пунктов, входящих в состав с. п. Ключи

Сельское поселение Ключи муниципального района Исаклинский, расположено в северо-западной части района, в 7 километрах от административного центра района и 22,8 километрах от общесистемной транспортной магистрали (федеральной автодороги М-5), соединяющей сельское поселение с центром агломерации. Площадь территории поселения – 29213,1 га.

Сельское поселение Ключи граничит:

- с сельским поселением Исаклы муниципального района Иса克林ский;
- с сельским поселением Два Ключа муниципального района Иса克林ский;
- с сельским поселением Новое Якушкино муниципального района Иса克林ский;
- с сельским поселением Сергиевск муниципального района Сергиевский;
- с сельским поселением Кутузовский муниципального района Сериевский;
- с сельским поселением Старая Шентала муниципального района Шенталинский;
- с сельским поселением Васильевка муниципального района Шенталинский.

Численность населения сельского поселения Ключи по данным на 01.01.2020 г. года составляет 915 чел.

Планировочная структура сельского поселения Ключи определяется особенностями рельефа территории и автомобильными дорогами.

Климат на территории сельского поселения континентальный, засушливый, со свойственными резкими колебаниями температур, быстрыми переходами от жаркого лета к холодной зиме, наличием и частым повторением поздних весенних и ранних осенних заморозков, небольшим количеством атмосферных осадков, относительной сухостью воздуха и интенсивным поверхностным испарением.

Территория с. п. Ключи расположена в умеренно-континентальной зоне с холодной зимой и жарким летом. Средняя месячная температура наружного воздуха наиболее холодного месяца (январь) составляет $-14,8^{\circ}\text{C}$. Средняя месячная температура наружного воздуха июля $+20,2^{\circ}\text{C}$.

Максимальная глубина промерзания почвы повторяемостью 1 раз в 10 лет составляет 120 см, 1 раз в 50 лет почва может промерзнуть на глубину 170 см.

Рельеф территории сельского поселения спокойный, имеет вид плоской, славодренированной равнины.

Согласно реестру особо охраняемых природных территорий (ООПТ) регионального значения Самарской области в границах сельского поселения существующих ООПТ нет.

В границах сельского поселения расположены месторождения пресных подземных вод.

Пополнение запасов подземных вод здесь происходит не только за счет питания их атмосферными осадками, но и путем гидравлической связи между подземными и поверхностными водами.

Почвенный покров представлен преимущественно черноземами среднегумусными и черноземами выщелочными и оподзоленными, которые характеризуются относительно высоким естественным плодородием и имеют высокую качественную оценку.

Полезные ископаемые в границах с. п. Ключи представлены Чесноковским, Смиагинским, Вербовским, Междуреченским, Лебединским и Боровским месторождениями нефти.

2.2 Социально-экономическая характеристика с. п. Ключи

В результате анализа динамики естественного движения населения муниципального района Исаклинский было установлено, что для его поселений, как и для сельских поселений Самарской области в целом, характерны процессы депопуляции. Численность населения с 2016 года постепенно снижается. Численный состав сельского поселения представлен в таблице 2.2.1.

Таблица 2.2.1 - Численный состав сельского поселения

Населенные пункты	Данные на 01.01.2016	Данные на 01.01.2017	Данные на 01.01.2018	Данные на 01.01.2019	Данные на 01.01.2020	Данные на 01.01.2021
с. п. Ключи	998	985	971	943	918	915
д. Вербовка	21	21	21	21	21	19
п. Верхний	43	42	44	41	41	41
п. Зеленовский	79	77	75	80	77	78
п. Ильинский	34	30	35	34	30	30
п. Клин	20	18	15	16	15	15
с. Ключи	264	265	255	249	238	237
п. Никольский	1	1	1	1	1	1
п. Нижний	-	-	-	-	-	-
д. Новая Чесноковка	84	85	85	83	85	84
п. Новоключевский	6	6	9	9	9	8
с. Смольково	255	251	240	236	231	233

Населенные пункты	Данные на 01.01.2016	Данные на 01.01.2017	Данные на 01.01.2018	Данные на 01.01.2019	Данные на 01.01.2020	Данные на 01.01.2021
п. Средний	-	-	-	1	1	1
с.Старая Чесноковка	191	189	191	173	169	168

По совокупности естественного и механического прироста населения в населенных пунктах с. п. Ключи численность жителей по сравнению с 2016 годом снизилась на 83 человек.

Демографические тенденции сказались и на возрастной структуре населения с. п. Ключи, и на соотношении численности лиц нетрудоспособного возраста. Заметна тенденция увеличения доли молодого населения. Доля детей и подростков в возрасте от 0 до 15 лет сегодня составляет 9,8% от всего населения. Доля населения в возрасте старше трудоспособного возраста в с. п. Ключи составляет 33,6%. Процент трудоспособного населения составляет 56,6%. Заметна тенденция снижения доли трудоспособного населения и увеличение доли нетрудоспособного населения по отношению к 2020 г. Данные о возрастной структуре населения с. п. Ключи приведены в таблице 2.2.2.

Таблица 2.2.2 - Данные о возрастной структуре с. п. Ключи

№ п/п	Показатели	Количество, чел. 01.01.2020	% от общей численности населения	Количество, чел. 01.01.2021	% от общей численности населения
I.	Дети:	97	10,6	106	11,6
	<i>до 6 лет</i>	10	1,1	10	1,1
	<i>от 7 до 15</i>	71	7,7	80	8,7
	<i>от 16 до 17 лет</i>	16	1,7	16	1,7
II.	Из общей численности населения:	918	100,0	915	100,0
1.	Население моложе трудоспособного возраста	81	8,8	90	9,8
2.	Население трудоспособного возраста, из них:	542	59,0	518	56,6
	<i>женщины от 16 до 55 лет</i>	307	33,4	293	32,0
	<i>мужчины от 16 до 60 лет</i>	235	25,6	225	24,6
3.	Население старше трудоспособного возраста:	295	32,1	307	33,6
	<i>женщины старше 55 лет</i>	197	21,5	213	23,3
	<i>мужчины старше 60 лет</i>	98	10,7	94	10,3

Сложившийся под влиянием снижения рождаемости регрессивный тип возрастной структуры населения (удельный вес населения старших возрастов превышает долю населения детей и подростков) не обеспечивает возможности численного роста населения сельского поселения и приводит к демографическому старению населения, который объясняется следующими факторами:

- короткой продолжительностью жизни;
- невысокой рождаемостью;
- многократным повышением стоимости самообеспечения;
- нестабильным материальным обеспечением (прекращением деятельности ранее действующих предприятий, безработицей).

Структура населения определяется тремя показателями: *рождаемостью, смертностью и миграционными процессами*, уровень которых в значительной мере зависит от социально-экономических и культурных факторов.

На протяжении последних 6 лет в с. п. Ключи наблюдается естественная убыль населения.

Сведения по занятости населения с. п. Ключи приведены в таблице 2.2.3.

Таблица 2.2.3 – Занятость населения в с. п. Ключи

Показатель	2020 г.
Кол-во жителей всего	918
Кол-во работающих всего	348
% работающих от общего кол-ва жителей	37,9
Количество безработных, в т.ч.:	94
стоящих в службе занятости	14
Количество дворов	138
Кол-во дворов, занимающихся ЛПХ	50
Кол-во дворов, с неработающим населением занимающихся ЛПХ	88
Кол-во пенсионеров	295

Численность экономически активного населения с. п. Ключи в 2020 году составила 348 человек. Доля численности экономически активного населения в трудоспособном возрасте от общей численности составляет 37,9 %. В поселении существует проблема занятости трудоспособного населения.

Структура занятого населения по видам деятельности в с. п. Ключи представлена в таблице 2.2.4.

Таблица 2.2.4- Структура занятого населения по видам деятельности в с. п. Ключи

Показатели в %	2020 г.
Образование	6
Промышленность	-
Здравоохранение, социальное обеспечение	11
Сельское хозяйство	78
Жилищно-коммунальное хозяйство	-
Транспортное обслуживание	-
Культура и искусство	5
Прочие	-

Как видно из таблицы 2.2.4, в сфере социального обеспечения и здравоохранения занято 11 % трудоспособного населения, в сфере образования – 6 % трудоспособного населения, 5 % трудоспособного населения занято в сфере культуры и искусства, 78 % человек занято в сельском хозяйстве.

Динамика среднедушевых доходов населения с. п. Ключи приведена в таблице 2.2.5.

Таблица 2.2.5 – Динамика доходов населения с. п. Ключи

№ п/п	Показатели	2017 г.	2018 г.	2019 г.	2020 г.
1	Среднемесячная начисленная заработная плата работников предприятий и организаций, руб.	13046	13311	16913	19820
2	Среднедушевые доходы населения, руб. в месяц	9403	9870	10400	10970
3	Доля населения с доходами ниже прожиточного минимума, %	7,9	7,7	8,5	9,4
4	Величина прожиточного минимума (4 квартал), руб.	9400	9872	10148	11329
5	Покупательская способность	1,000	1,000	1,025	0,968

Основным видом денежных доходов населения остается заработная плата. Средняя заработная плата за 2020 год увеличилась по сравнению с 2019 годом на 17,2 % и составила 19 820,0 рублей.

Основными факторами, влияющими на демографические процессы, являются: недостаток в районе высокооплачиваемых постоянных рабочих мест, низкий уровень заработной платы работающих, недостаточно развитая сфера досуга для детей и молодежи.

2.3 Характеристика функционирования и показатели работы транспортной инфраструктуры по видам транспорта

Развитие транспортной системы Самарской области становится в настоящее время необходимым условием реализации инновационной модели экономического роста Самарской области и улучшения качества жизни населения.

Генеральным планом предусмотрено существующие улицы и дороги привести к необходимым нормируемым показателям соответствующим технической категории улиц и дорог.

Несмотря на благоприятные тенденции в работе отдельных видов транспорта, транспортная система не в полной мере отвечает существующим потребностям и перспективам развития Самарской области.

Развитие транспортной системы сельского поселения Ключи является необходимым условием улучшения качества жизни жителей в поселении. Транспортная инфраструктура с. п. Ключи является составляющей инфраструктуры Исаклинского района Самарской области, что обеспечивает конституционные гарантии граждан на свободу передвижения и делает возможным свободное перемещение товаров и услуг.

Наличием и состоянием сети автомобильных дорог определяется территориальная целостность и единство экономического пространства. Недооценка проблемы несоответствия состояния дорог и инфраструктуры местного значения социально-экономическим потребностям общества является одной из причин экономических трудностей и негативных социальных процессов.

Транспортная инфраструктура с. п. Ключи представлена автомобильными дорогами общего пользования межмуниципального значения, к которым относятся: муниципальные дороги, улично-дорожная сеть и объекты дорожной инфраструктуры, расположенные в границах сельского поселения, находящиеся в муниципальной собственности сельского поселения.

Характеристика автодорог представлена в таблице 2.3.1.

Таблица 2.3.1 Характеристика автомобильных дорог

№ п/п	Идентификационный номер	Наименование автомобильной дороги общего пользования	Общая протяженность на территории района, км	Асфальто-бетонные, км
1	36 ОП МЗ 36Н-194	Исаклы - Ключи – Старая Чесноковка	15,940	15,940
2	36 ОП МЗ 36Н-195	Ключи - Смольково	7,970	7,970
3	36 ОП МЗ 36Н-196	"Ключи - Смольково" - Новая Чесноковка	6,850	6,850
4	36 ОП МЗ 36Н-214	"Урал - Шентала"- Зеленовский	4,125	4,125
5	36 ОП МЗ 36Н-217	"Урал - Шентала"- Исаклы	1,000	1,000

* согласно Постановления Правительства Самарской области от 9 августа 2006 г. N 106 «ОБ УТВЕРЖДЕНИИ ПЕРЕЧНЯ АВТОМОБИЛЬНЫХ ДОРОГ ОБЩЕГО ПОЛЬЗОВАНИЯ РЕГИОНАЛЬНОГО ИЛИ МЕЖМУНИЦИПАЛЬНОГО ЗНАЧЕНИЯ В САМАРСКОЙ ОБЛАСТИ» (с изменениями на 02 октября 2020 года).

Внешние связи сельского поселения Ключи поддерживаются круглогодично автомобильным транспортом. Расстояние от сельского поселения Ключи до областного центра г. Самара –162 км.

Внешние транспортные связи с областным центром – городом Самара и другими населенными пунктами области жители сельского поселения могут осуществлять автобусными сообщениями.

Протяженность территориальных автомобильных дорог общего пользования муниципального и регионального значения составляет **35,885 км.**

Автодороги общего пользования с твёрдым покрытием местного значения соединяют населённые пункты сельского поселения между собой, административным и районным (областным) центрами.

Неразвитость и плохое состояние автомобильных дорог общего пользования местного значения усугубляет проблемы в социальной сфере из-за несвоевременного оказания срочной и профилактической медицинской помощи, дополнительных потерь времени и ограничения в перемещениях населения. Автомобильные дороги общего пользования местного значения требуют проведения строительства, реконструкции и модернизации покрытий.

Внешние транспортно-экономические связи сельского поселения Ключи осуществляются автомобильным транспортом. По территории поселения осуществляются перевозки рейсовыми автобусами по постоянным маршрутам.

Подвоз продуктов питания, хозяйственных и прочих товаров осуществляется грузовым и личным транспортом.

Автомобильные дороги и улично-дорожная сеть с. п. Ключи представлена на рис.2.

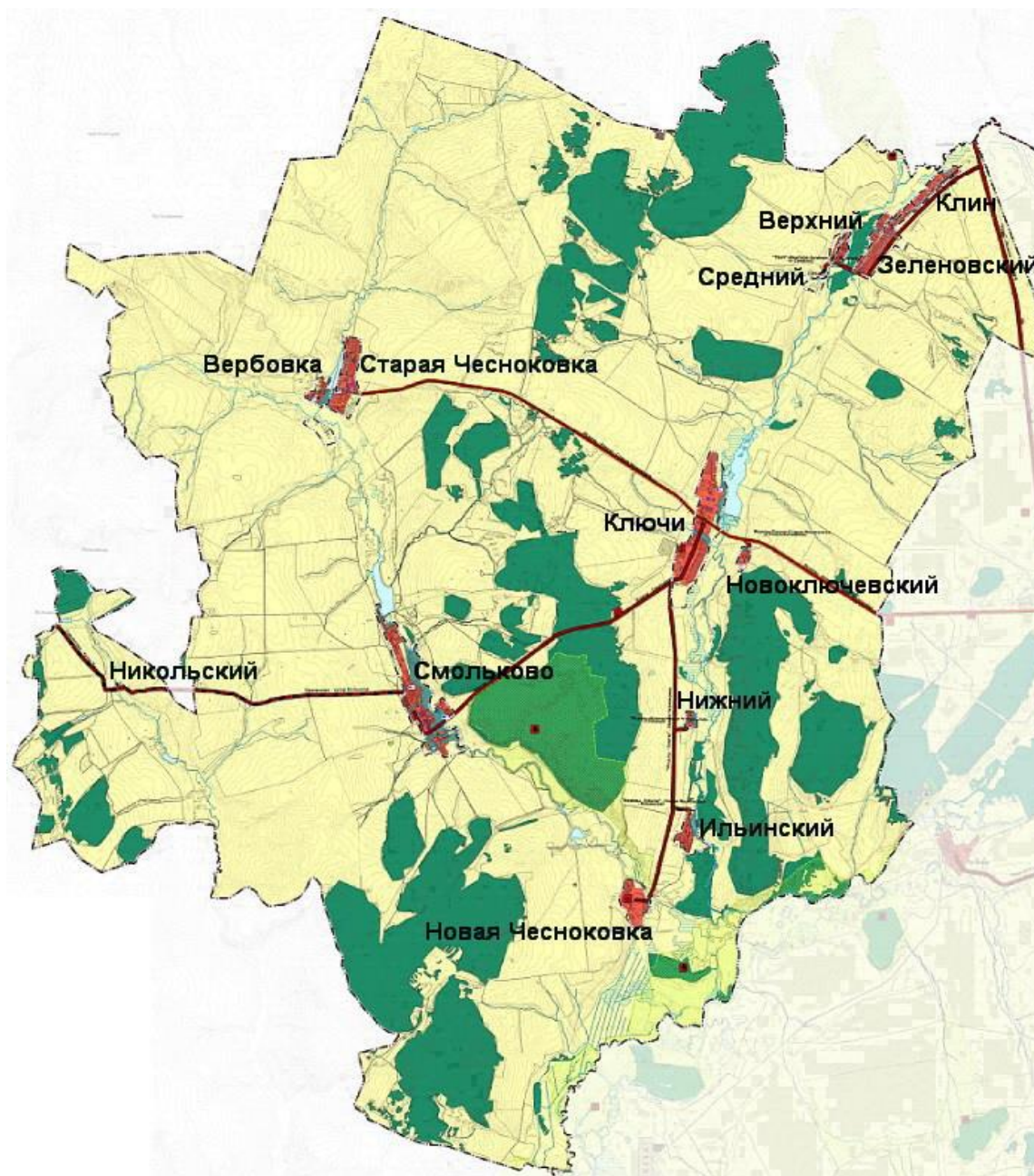


Рис. 2 Автомобильные дороги и улично-дорожная сеть с. п. Ключи

Железнодорожный транспорт на территории сельского поселения Ключи отсутствует. Железнодорожных станций и остановочных пунктов на территории поселения не имеется.

Водный транспорт – на территории с. п. Ключи водный транспорт не используется, никаких мероприятий по обеспечению водным транспортом не планируется.

Воздушные перевозки. Пассажирские перевозки авиатранспортом жители с. п. Ключи осуществляют из международного аэропорта «Курумоч».

Международный аэропорт «Курумоч» является крупнейшим аэропортом Поволжья и обеспечивает грузовые и, в большей степени, пассажирские перевозки, в том числе, обеспечивая внешние связи Самарской области, принимает все типы гражданских самолётов. Авиационные связи из аэропорта «Курумоч» осуществляются по 63 маршрутам внутрироссийских линий, и более 20 маршрутам в страны ближнего и дальнего зарубежья.

Расстояние от с. п. Ключи до международного аэропорта «Курумоч» - 200 км.

Трубопроводный транспорт

Трубопроводный транспорт является важным элементом транспортной инфраструктуры Самарской области, на долю которого приходится около 43% грузоперевозок. Трубопроводы образуют комплексные технические транспортные коридоры, которые проходят в основном параллельно железнодорожным и автомобильным магистралям.

Добыча и переработка нефти и газа на территории Самарской области привела к созданию разветвленной сети трубопроводов различного диаметра и назначения. Они производят транспортировку нефти, газа и целого ряда продуктов нефтехимии. Трубопроводы образуют комплексные технические транспортные коридоры, которые проходят в основном параллельно железнодорожным и автомобильным магистралям.

Источником газоснабжения сетевым природным газом деревни является АГРС №110, в с. Исаклы. Централизованным газоснабжением обеспечены все населенные пункты кроме п. Никольский, п. Нижний, п. Новоключевский, п. Средний.

2.4 Характеристика сети дорог с. п. Ключи

Внешняя инженерно-транспортная инфраструктура представлена на территории сельского поселения Ключи автомобильным и трубопроводным транспортом. Основная часть дорог имеет грунтовое покрытие.

Автомобильные дороги являются важнейшей составной частью транспортной инфраструктуры с. п. Ключи. Они связывают территорию сельского поселения с соседними территориями, населенные пункты поселения с районным центром, обеспечивают жизнедеятельность всех населенных пунктов поселения, во многом определяют возможности развития поселения, по ним осуществляются автомобильные перевозки грузов и пассажиров. От уровня развития сети автомобильных дорог во многом зависит решение задач достижения устойчивого экономического роста сельского поселения, повышения конкурентоспособности местных производителей и улучшения качества жизни населения.

К автомобильным дорогам общего пользования местного значения относятся муниципальные дороги, улично-дорожная сеть и объекты дорожной инфраструктуры, расположенные в границах сельского поселения, находящиеся в муниципальной собственности сельского поселения.

Развитие экономики поселения во многом определяется эффективностью функционирования автомобильного транспорта, которая зависит от уровня развития и состояния автомобильных дорог общего пользования местного значения.

Недостаточный уровень развития дорожной сети приводит к значительным потерям экономики и населения поселения, является одним из наиболее существенных ограничений темпов роста социально-экономического развития с. п. Ключи, поэтому совершенствование сети автомобильных дорог общего пользования местного значения важно для поселения. Это в будущем позволит обеспечить приток трудовых ресурсов, развитие производства, а это в свою очередь приведет к экономическому росту поселения.

Автомобильные дороги подвержены влиянию природной окружающей среды, хозяйственной деятельности человека и постоянному воздействию транспортных средств, в результате чего меняется технико-эксплуатационное состояние дорог. Состояние сети дорог определяется своевременностью, полнотой

и качеством выполнения работ по содержанию, ремонту и капитальному ремонту и зависит напрямую от объемов финансирования и стратегии распределения финансовых ресурсов в условиях их ограниченных объемов.

В условиях, когда объем инвестиций в дорожный комплекс является явно недостаточным, а рост уровня автомобилизации значительно опережает темпы роста развития дорожной сети, на первый план выходят работы по содержанию и эксплуатации дорог. При выполнении текущего ремонта используются современные технологии с использованием специализированных звеньев машин и механизмов, позволяющих сократить ручной труд и обеспечить высокое качество выполняемых работ. При этом текущий ремонт в отличие от капитального, не решает задач, связанных с повышением качества дорожного покрытия - характеристик ровности, шероховатости, прочности и т.д. Недофинансирование дорожной отрасли, в условиях постоянного роста интенсивности движения, изменения состава движения в сторону увеличения грузоподъемности транспортных средств, приводит к несоблюдению межремонтных сроков, накоплению количества участков, нуждающихся в ремонте. Учитывая вышеизложенное, в условиях ограниченных финансовых средств стоит задача их оптимального использования с целью максимально возможного снижения количества проблемных участков автомобильных дорог и сооружений на них.

Применение программно-целевого метода в развитии автомобильных дорог общего пользования местного значения с. п. Ключи позволит системно направлять средства на решение неотложных проблем дорожной отрасли в условиях ограниченных финансовых ресурсов. В связи с недостаточностью финансирования расходов на дорожное хозяйство в бюджете с. п. Ключи, эксплуатационное состояние значительной части улиц поселения по отдельным параметрам перестало соответствовать требованиям нормативных документов и технических регламентов. Возросли материальные затраты на содержание улично-дорожной сети в связи с необходимостью проведения значительного объема работ по ямочному ремонту дорожного покрытия улиц.

Протяженность автомобильных дорог общего пользования регионального или межмуниципального значения по территории с. п. Ключи составляет **35,885** км. Остальные автодороги поселения являются подъездами к отдельно стоящим

населенным пунктам. Основная часть дорог регионального или межмуниципального значения имеет твердое покрытие.

Автомобильные дороги общего пользования муниципального и регионального значения на территории сельского поселения Ключи приведены в таблице 2.4.1

Таблица 2.4.1 - Автомобильные дороги общего пользования муниципального значения на территории сельского поселения Ключи*.

№ п/п	Идентификационный номер	Наименование автомобильной дороги общего пользования	Общая протяженность на территории района, км	Асфальто-бетонные, км
1	36 ОП МЗ 36Н-194	Исаклы - Ключи – Старая Чесноковка	15,940	15,940
2	36 ОП МЗ 36Н-195	Ключи - Смольково	7,970	7,970
3	36 ОП МЗ 36Н-196	"Ключи - Смольково" - Новая Чесноковка	6,850	6,850
4	36 ОП МЗ 36Н-214	"Урал - Шентала"- Зеленовский	4,125	4,125
5	36 ОП МЗ 36Н-217	"Урал - Шентала"- Исаклы	1,000	1,000

* согласно Постановления Правительства Самарской области от 9 августа 2006 г. N 106 «ОБ УТВЕРЖДЕНИИ ПЕРЕЧНЯ АВТОМОБИЛЬНЫХ ДОРОГ ОБЩЕГО ПОЛЬЗОВАНИЯ РЕГИОНАЛЬНОГО ИЛИ МЕЖМУНИЦИПАЛЬНОГО ЗНАЧЕНИЯ В САМАРСКОЙ ОБЛАСТИ» (с изменениями на 02 октября 2020 года).

Классификация автомобильных дорог общего пользования местного значения поселения и их отнесение к категориям автомобильных дорог (первой, второй, третьей, четвертой, пятой категориям) осуществляются в зависимости от транспортно-эксплуатационных характеристик и потребительских свойств автомобильных дорог в порядке, установленном Правительством Российской Федерации.

Основные местные автомобильные дороги выполняют связующие функции между улицами и отдельными объектами населенных пунктов с. п. Ключи. В соответствии с ГОСТ Р 52398 «Классификация автомобильных дорог, основные параметры и требования» дороги общего пользования поселения относятся к классу автомобильных дорог «Дорога обычного типа (не скоростная дорога)» с категорией I и II. Для I и II категории предусматривается количество полос – 2, 4, ширина полосы 4,5 метра, разделительная полоса не требуется, допускается пересечение в одном уровне с автомобильными дорогами, велосипедными и

пешеходными дорожками, с железными дорогами и допускается доступ на дорогу с примыканием в одном уровне.

Автомобильные дороги общего пользования регионального или межмуниципального значения пересекающие территорию с. п. Ключи относятся к IV и V категории. Согласно Приказу министерства транспорта, связи и автомобильных дорог Самарской области от 15 июня 2010 г. № 37, внешняя граница придорожных полос автомобильных дорог общего пользования регионального или межмуниципального значения вне населенных пунктов устанавливается от оси дорог на расстоянии:

- для дорог IV категории с 2-полосным движением не менее 65 м
- для дорог V категории с 2-полосным движением не менее 45 м.

Улично-дорожная сеть населенного пункта с. Ключи характеризуется низкой степенью благоустройства. Большая часть улиц имеет грунтовое покрытие, средняя ширина улиц в границах линий застройки составляет 4,5 м. Характеристика улично-дорожной сети представлена в таблице 2.4.2.

Для населенных пунктов сельского поселения Ключи принята следующая классификация категорий улиц и дорог:

- поселковая дорога;
- главная улица;
- основная улица в жилой застройке;
- второстепенная улица в жилой застройке;
- проезд;
- хозяйственный проезд, скотопрогон.

Поселковая дорога – осуществляет связь населённого пункта с внешними дорогами общей сети.

Главная улица – осуществляет связь жилых территорий с общественным центром.

Основная улица в жилой застройке – осуществляет связь внутри жилых территорий с главной улицей по направлениям с интенсивным движением.

Второстепенная улица в жилой застройке - осуществляет связь между основными жилыми улицами.

Проезд – осуществляет связь жилых домов, расположенных в глубине квартала, с улицей.

Хозяйственный проезд, скотопрогон – прогон личного скота и проезд грузового транспорта к приусадебным участкам.

Общая протяженность улиц сельского поселения составляет **64,0 км**, в том числе по покрытию: с грунтовым покрытием – **62,5 км**; с твердым покрытием асфальт – **1,5 км**. По территории поселения проходят грунтовые дороги хозяйственного назначения.

Таблица 2.4.2 – Характеристика улично-дорожной сети с. п. Ключи

Наименование	Идентификационный номер	Общая протяженность, км	В том числе		
			Асфальтобетонные	Грунтоцебёчные	Грунтовые
с. Ключи, ул. Ленинская	36 216 816 001-ОП-МП-36-001	2,0	1,5	-	0,5
с. Ключи, ул. Школьная	36 216 816 001-ОП-МП-36-002	4,6	-	-	4,6
с. Ключи, ул. Полевая	36 216 816 001-ОП-МП-36-003	2,6	-	-	2,6
с. Ключи, проезд с ул. Ленинской на ул. Школьную к д.№72	36 216 816 000-ОП-МП-36-032	0,4	-	-	0,4
с. Ключи, проезд с ул. Ленинской на ул. Школьную к д.№62	36 216 816 000-ОП-МП-36-033	0,4	-	-	0,4
с. Ключи, проезд с ул. Школьная на ул. Полевая к д.№19	36 216 816 000-ОП-МП-36-034	0,3	-	-	0,3
с. Ключи, проезд с ул. Школьной на ул. Полевая к д. №13	36 216 816 000-ОП-МП-36-035	0,3	-	-	0,3
с. Ключи, проезд с ул. Школьной на ул. Полевая к д. №1	36 216 816 000-ОП-МП-36-036	0,3	-	-	0,3
с. Ключи, проезд с ул. Школьной на ул. Ленинскую к д. №4	36 216 816 000-ОП-МП-36-037	0,4	-	-	0,4
с. Ключи, Иванов переулок	36 216 816 000-ОП-МП-36-038	0,2	-	-	0,2
с. Ключи, Федотов переулок	36 216 816 000-ОП-МП-36-039	0,2	-	-	0,2
с. Ключи, проезд с ул. Школьной на ул. Ленинскую к д. №15	36 216 816 000-ОП-МП-36-040	0,4	-	-	0,4
с. Ключи, проезд с ул. Ленинской на ул. Школьную к д.№33	36 216 816 000-ОП-МП-36-041	0,2	-	-	0,2

Наименование	Идентификационный номер	Общая протяженность, км	В том числе		
			Асфальтобетонные	Грунтощебеночные	Грунтовые
с. Ключи, проезд с ул. ленинской к пруду	36 216 816 000-ОП-МП-36-042	1,0	-	-	1,0
Всего по с. Ключи:		13,3	1,5	-	11,8
ул. Лесная	36 216 816 006-ОП-МП-36-004	2,0	-	-	2,0
п. Клин, съезд с главной дороги на ул. Лесная	36 216 816 000-ОП-МП-36-044	0,6	-	-	0,6
п. Клин, проезд с ул. Лесная на кладбище	36 216 816 000-ОП-МП-36-045	1,0	-	-	1,0
Всего по п. Клин:		3,6	-	-	-
п. Зелёновский, ул. Школьная	36 216 816 005-ОП-МП-36-005	3,0	-	-	3,0
п. Зелёновский, ул. Новая	36 216 816 005-ОП-МП-36-006	0,6	-	-	0,6
п. Зелёновский, проезд с ул. Школьной на кладбище	36 216 816 000-ОП-МП-36-046	1,0	-	-	1,0
Всего по п. Зелёновский:		4,6	-	-	4,6
ул. Нагорная	36 216 816 012-ОП-МП-36-008	0,5	-	-	0,5
Всего по п. Средний:		0,5	-	-	0,5
с. Старая Чесноковка, ул. Центральная	36 216 816 014-ОП-МП-36-009	1,0	-	-	1,0
с. Старая Чесноковка, ул. Молодёжная	36 216 816 014-ОП-МП-36-010	0,8	-	-	0,8
с. Старая Чесноковка, ул. Речная	36 216 816 014-ОП-МП-36-011	2,8	-	-	2,8
с. Старая Чесноковка, проезд с ул. Молодёжной на ул. Речная к д. №40	36 216 816 000-ОП-МП-36-048	0,4	-	-	0,4
с. Старая Чесноковка, проезд с ул. Молодёжной на ул. Речная к д. №50	36 216 816 000-ОП-МП-36-049	0,4	-	-	0,4
с. Старая Чесноковка, проезд с ул. Рабочей на кладбище	36 216 816 000-ОП-МП-36-050	1,0	-	-	1,0
Всего по с. Старая Чесноковка:		6,4	-	-	6,4
ул. Рабочая	36 216 816 003-ОП-МП-36-012	1,0	-	-	1,0
Всего по д. Вербовка:		1,0	-	-	1,0
с. Смольково, ул. Заречная	36 216 816 013-ОП-МП-36-013	1,2	-	-	1,2
с. Смольково, ул. Юбилейная	36 216 816 013-ОП-МП-36-014	5,4	-	-	5,4
с. Смольково, ул.	36 216 816 013-	2,0	-	-	2,0

Наименование	Идентификационный номер	Общая протяженность, км	В том числе		
			Асфальтобетонные	Грунтощебёночные	Грунтовые
Черемушки	ОП-МП-36-015				
с. Смольково, ул. Рабочая	36 216 816 013-ОП-МП-36-016	1,0	-	-	1,0
с. Смольково, проезд с ул. Черёмушки на ул. Юбилейная к д. №37	36 216 816 000-ОП-МП-36-051	0,6	-	-	0,6
с. Смольково, проезд с ул. Черёмушки на ул. Юбилейная к д. №43	36 216 816 000-ОП-МП-36-052	0,6	-	-	0,6
с. Смольково, проезд с ул. Черёмушки на ул. Юбилейная к д. №27	36 216 816 000-ОП-МП-36-053	0,6	-	-	0,6
с. Смольково, проезд с ул. Черёмушки на ул. Юбилейная к д. №24	36 216 816 000-ОП-МП-36-054	0,3	-	-	0,3
с. Смольково, проезд с ул. Черёмушки на ул. Юбилейная к д. №16	36 216 816 000-ОП-МП-36-055	0,3	-	-	0,3
с. Смольково, проезд с ул. Черёмушки на кладбище	36 216 816 000-ОП-МП-36-056	2,0	-	-	2,0
Всего по с. Смольково:		14,0	-	-	14,0
ул. Фермерская	36 216 816 009-ОП-МП-36-017	0,4	-	-	0,4
Всего по п. Никольский:		0,4	-	-	0,4
д. Новая Чесноковка, ул. Центральная	36 216 816 010-ОП-МП-36-018	2,6	-	-	2,6
д. Новая Чесноковка, ул. Колхозная	36 216 816 010-ОП-МП-36-019	1,6	-	-	1,6
д. Новая Чесноковка, проезд с ул. Центральной на ул. Колхозная к д. №1	36 216 816 000-ОП-МП-36-057	0,6	-	-	0,6
д. Новая Чесноковка, проезд с ул. Центральной на ул. Колхозная к д. №15	36 216 816 000-ОП-МП-36-058	0,6	-	-	0,6
д. Новая Чесноковка, проезд с ул. Колхозная на кладбище	36 216 816 000-ОП-МП-36-059	1,0	-	-	1,0
Всего по д. Новая Чесноковка:		6,4	-	-	6,4
п. Ильинский, ул. Мира	36 216 816 004-ОП-МП-36-020	2,0	-	-	2,0
п. Ильинский, ул. Товарная	36 216 816 004-ОП-МП-36-021	1,8	-	-	1,8
п. Ильинский, проезд с ул. Мира на ул.	36 216 816 000-ОП-МП-36-060	0,6	-	-	0,6

Наименование	Идентификационный номер	Общая протяженность, км	В том числе		
			Асфальтобетонные	Грунтощебеночные	Грунтовые
Товарная, к д. №5					
п. Ильинский, проезд с ул. Товарная на кладбище	36 216 816 000-ОП-МП-36-061	1,0	-	-	1,0
Всего по п. Ильинский:		5,4	-	-	5,4
ул. Заречная	36 216 816 008-ОП-МП-36-022	1,0	-	-	1,0
Всего по п. Нижний:		1,0	-	-	1,0
п. Новоключёвский, ул. Лесная	36 216 816 007-ОП-МП-36-023	1,8	-	-	1,8
п. Новоключёвский, проезд с ул. Лесной к кладбищу	36 216 816 000-ОП-МП-36-043	1,0	-	-	1,0
Всего по п. Новоключёвский:		2,8	-	-	2,8
п. Верхний, ул. Заречная	36 216 816 002-ОП-МП-36-007	1,8	-	-	1,8
п. Верхний, проезд с ул. Заречной на кладбище	36 216 816 000-ОП-МП-36-047	1,0	-	-	1,0
Всего по п. Верхний:		2,8	-	-	2,8
ИТОГО по сельскому поселению:		64,0	1,5	-	62,5

Бесхозные автомобильные дороги общего пользования местного значения инвентаризируются и ставятся на обслуживание. На сегодняшний день бесхозные автомобильные дороги на территории с. п. Ключи отсутствуют.

Неразвитость и плохое состояние автомобильных дорог общего пользования местного значения усугубляет проблемы в социальной сфере из-за несвоевременного оказания срочной и профилактической медицинской помощи, дополнительных потерь времени и ограничения в перемещениях населения, создание ситуации повышенной аварийной опасности. Автомобильные дороги общего пользования местного значения требуют проведения строительства, реконструкции и модернизации покрытий.

На территории с. п. Ключи не имеются объекты обслуживания транспортных средств (АЗС, станции технического обслуживания и т.п.) отсутствуют. Ближайшие АЗС и СТО расположены в административном центре района с. Исаклы. Хранение личного транспорта преимущественно осуществляется на придомовых территориях.

Важной составной частью благоустройства автомобильных дорог является придорожный сервис, представляющий собой систему предприятий и сооружений, обеспечивающих обслуживание автомобильного движения по дорогам, создающим удобство проезжающим, способствующим повышению безопасности движения и эффективности работы автомобильного транспорта.

К предприятиям и сооружениям дорожного сервиса, предназначенным для обслуживания и создания комфортных условий участникам дорожного движения и обслуживания автотранспортных средств, относятся: площадки отдыха; стоянки и остановочные площадки; гостиницы, мотели и кемпинги; пункты питания; предприятия торговли, автозаправочные станции; станции технического обслуживания; пункты мойки автомобилей и шиномонтажа и другие объекты придорожного сервиса, расположенные на региональных и межмуниципальных автомобильных дорогах на расстоянии не далее 100 метров от них.

Существующая сеть таких предприятий, расположенных вдоль автомобильных дорог в сельском поселении Ключи в настоящее время не развита.

2.5 Анализ состава парка транспортных средств и уровня автомобилизации с. п. Ключи

На протяжении последних лет наблюдается тенденция к снижению числа автомобилей на территории с. п. Ключи.

По состоянию на 01.01.2020 г. в сельском поселении Ключи специально оборудованного транспорта для перевозки маломобильных групп населения отсутствует.

Автомобильный парк сельского поселения преимущественно состоит из легковых автомобилей, принадлежащих частным лицам.

По данным администрации с. п. Ключи, количество легковых автомобилей, находящихся в собственности граждан проживающих на территории с. п. Ключи составляет 301 единица.

Сведения о количестве и категории транспорта, находящегося в собственности граждан предоставлены в таблице 2.5.1

Таблица 2.5.1 Количество и категории транспорта, находящегося в собственности граждан

№	Показатели	2018 год	2019 год	2020 год
1	Общая численность населения, чел.	971	943	918
2	Количество автомобилей у населения, ед.			
	Грузовых - Легковых -	15 319	12 317	10 301
3	Количество мототранспорта у населения, ед.	22	20	21

Основная часть перевозимых грузов сельскохозяйственного назначения перевозится привлеченным транспортом.

Коллективные крытые стоянки в населённых пунктах с. п. Ключи отсутствуют. Хранение личного транспорта преимущественно осуществляется на приусадебных участках.

Возле общественных зданий и магазинов специальные парковочные места для автомобилей маломобильных групп населения с установкой дорожных знаков ПДД 8.17 «Инвалиды» не определены.

2.6 Характеристика работы транспортных средств общего пользования, включая анализ пассажиропотока

Пассажирский транспорт является важнейшим элементом сферы обслуживания населения, без которого невозможно нормальное функционирование общества. Он призван удовлетворять потребности населения в передвижениях, вызванные производственными, бытовыми, культурными связями. Основным и единственным пассажирским транспортом является автобус.

Транспортное сообщение населения сельского поселения Ключи с другими сельскими и муниципальными образованиями осуществляется пригородным транспортом.

Транспортно-экономические связи сельского поселения Ключи осуществляются только автомобильным видом транспорта. Транспортные предприятия на территории поселения отсутствуют. Основным видом пассажирского транспорта поселения является автобусное сообщение. В населенных пунктах регулярный внутрисельский транспорт отсутствует. Большинство трудовых передвижений в поселении приходится на личный транспорт и пешеходные сообщения.

Грузовой транспорт в основном представлен сельскохозяйственной техникой. В основе формирования улично-дорожной сети населенных пунктов лежат: основная улица, второстепенные улицы, проезды, хозяйственные проезды.

Внешние транспортные связи с областным центром – городом Самара и другими населенными пунктами области жители сельского поселения могут осуществлять автобусными сообщениями. Осуществляются автобусные перевозки детей до объектов образования.

Автостанция в поселении отсутствует. Для посадки и высадки пассажиров имеются остановочные площадки и отстойно-разворотная площадка общественного транспорта.

В границах населённых пунктов обеспечение населения общественным пассажирским транспортом не организовано.

Транспортный спрос населения сельского поселения Ключи на пригородные пассажирские перевозки неудовлетворен существующими маршрутами городских, пригородных и междугородных автобусов.

2.7 Характеристика условий немоторизированного (пешеходного и велосипедного) передвижения

На территории с. п. Ключи *велосипедное движение* в организованных формах не представлено и отдельной инфраструктуры не имеет. Движение велосипедистов и пешеходов осуществляется в соответствии с требованиями ПДД по дорогам общего пользования

Улично-дорожная сеть внутри населенных пунктов требует формирования пешеходных тротуаров, необходимых для упорядочения движения пешеходов, укладки асфальтобетонного покрытия, ограничение дорожного полотна.

Пешеходные переходы в с. п. Ключи отсутствуют

2.8 Характеристика движения грузовых транспортных средств, оценка работы транспортных средств коммунальных и дорожных служб, состояние инфраструктуры для данных транспортных средств

В настоящее время в связи с общим увеличением объема грузов, перевозимых автомобильным транспортом на значительные расстояния, доля крупнотоннажного транзитного транспорта на межрегиональных маршрутах имеет тенденцию к росту. В связи с этим снижается пропускная способность автомобильных дорог общего пользования местного значения, что ограничивает интенсивность движения и отрицательно влияет на экономическое развитие региона.

Основная часть перевозимых грузов сельскохозяйственного назначения в с. п. Ключи перевозится привлеченным транспортом.

Коммунальные службы с. п. Ключи оснащены спецтехникой для содержания автомобильных дорог общего пользования местного значения.

Обслуживанием автомобильных дорог в районе занимается филиал «Исаклинское ДЭУ», основные функции которого – выполнение работ и оказание услуг по содержанию и ремонту автомобильных дорог общего пользования муниципального и межрегионального значения, строительство на них сооружений в рамках государственного заказа.

Очистка сельского поселения от коммунальных и неутилизированных отходов осуществляется плано-регулярным методом. Сбор хозяйственно-бытового мусора осуществляется поведерным способом и вывозится специальным транспортом на полигон твёрдых коммунальных отходов.

Реестр мест (площадок) накопления твердых коммунальных отходов, расположенных на территории сельского поселения Ключи представлен в таблице 2.8.1.

Таблица 2.8.1. Реестр мест (площадок) накопления твердых коммунальных отходов

№ п/п	Адрес нахождения мест (площадок) накопления ТКО	Организация, оказывающая услуги по сбору и транспортированию ТКО	Количество контейнеро в/бункеров	Емкость (отдельного контейнера/бункера), м3/материал
1.	с. Ключи, ул. Ленинская, 14	ООО Экостройресурс ИНН 6316186232	-	-
2.	с. Ключи, ул. Ленинская, 35	ООО Экостройресурс ИНН 6316186232	-	-
3.	с. Ключи, ул. Ленинская, 59	ООО Экостройресурс ИНН 6316186232	-	-
4.	с. Ключи, ул. Школьная, 18	ООО Экостройресурс ИНН 6316186232	-	-
5.	с. Ключи, ул. Школьная, 44	ООО Экостройресурс ИНН 6316186232	-	-

Сбор и вывоз ТБО производится из секционных жилых домов, детских дошкольных учреждений, общеобразовательных школ, аптек, магазинов, клубов, административных, хозяйственных и других организаций.

Механизированная уборка дорог является одной из сложных и важных задач жилищно-коммунальных организаций.

Летом выполняются работы, обеспечивающие максимальную чистоту дорог и приземных слоёв воздуха. Зимой проводят наиболее трудоёмкие работы: удаление свежеснежавшего и уплотнённого снега, борьбу с гололёдом, предотвращение снежно-ледяных образований.

Для прохождения технического обслуживания автотранспорта – собственная производственно-техническая база, оборудование и персонал в с. п. Ключи отсутствуют.

2.9 Анализ уровня безопасности дорожного движения

Обеспечение безопасности дорожного движения является одной из важных социально-экономических и демографических задач Российской Федерации. Аварийность на автомобильном транспорте наносит огромный материальный и моральный ущерб как обществу в целом, так и отдельным гражданам. Дорожно-транспортный травматизм приводит к исключению из сферы производства людей трудоспособного возраста. Гибнут и становятся инвалидами дети.

Одним из главных направлений демографической политики, в соответствии с Концепцией демографической политики Российской Федерации на период до 2025 года, обозначено снижение смертности населения, прежде всего высокой смертности мужчин в трудоспособном возрасте от внешних причин, в том числе в результате дорожно-транспортных происшествий.

Цели повышения уровня безопасности транспортной системы, сокращения темпов роста количества дорожно-транспортных происшествий, снижение тяжести их последствий, числа пострадавших и погибших в них обозначены и в Транспортной стратегии Российской Федерации на период до 2035 года.

Таким образом, задачи сохранения жизни и здоровья участников дорожного движения за счет повышения качества и оперативности медицинской помощи пострадавшим и, как следствие, сокращение демографического и социально-экономического ущерба от дорожно-транспортных происшествий и их последствий согласуются с приоритетными задачами социально-экономического развития Российской Федерации в долгосрочной и среднесрочной перспективе и направлены на обеспечение снижения темпов убыли населения Российской Федерации, создание условий для роста его численности.

Дорожно-транспортные происшествия на дорогах являются одной из серьезнейших социально-экономических проблем и в с. п. Ключи.

Наиболее многочисленной и самой уязвимой группой участников дорожного движения являются пешеходы. Сложная обстановка с аварийностью во многом определяется постоянно возрастающей мобильностью населения, увеличивающейся диспропорцией между приростом числа автомобилей и приростом протяженности автомобильных дорог общего пользования местного значения, не рассчитанной на современные транспортные потоки. Следствием

такого положения является ухудшение условий движения, а также экологической обстановки в сельском поселении.

За период с 2018 г. по 2020 г. включительно в с. п. Ключи зарегистрирован ряд случаев дорожно-транспортных происшествий.

Таблица 2.9.1 Количество зарегистрированных случаев ДТП

2018 год	2019 год	2020 год
Наезд на пешехода		
-	-	-
Наезд на велосипедиста		
-	-	1 - ранено
Столкновение		
-	-	2 - ранено

Основными видами дорожно-транспортных происшествий стали: столкновение и наезд на велосипедиста.

Основными причинами совершения ДТП с тяжкими последствиями, по данным Государственной инспекции безопасности дорожного движения Самарской области, являются: несоответствие скорости движения конкретным дорожным условиям; нарушение скоростного режима; нарушение правил обгона и нарушение правил дорожного движения пешеходами.

Одним из важных технических средств организации дорожного движения являются дорожные знаки, информационные указатели, предназначенные для информирования об условиях и режимах движения водителей и пешеходов. Качественное изготовление дорожных знаков, правильная их расстановка в необходимом объеме и информативность оказывают значительное влияние на снижение количества дорожно-транспортных происшествий и в целом повышают комфортность движения на дорогах.

При реализации мероприятий по организации дорожного движения особая роль принадлежит внедрению технических средств: нанесение дорожной разметки, установка дорожных ограждений и направляющих устройств, светофорное регулирование, наличие пешеходных переходов.

Эффективное управление дорожным движением позволит обеспечивать равномерную загрузку транспортной сети, увеличивая ее пропускную способность, не допуская перегрузки уязвимых зон, а также прогнозировать развитие транспортной структуры.

Согласно информации предоставленной администрацией с. п. Ключи в сельском поселении отсутствуют светофоры и пешеходные переходы. Сведения о дорожных знаках представлены в таблице 2.9.2

Таблица 2.9.2 Сведения о дорожных знаках в с. п. Ключи

№ п/п	Наименование	Кол-во дорожных знаков шт.
1	с.п. Ключи	45

В рамках государственной программы Самарской области «Развитие транспортной системы Самарской области (2014 - 2025 годы)» (с изменениями на 09 ноября 2020 года) предусмотрено увеличение площади дорожного покрытия, пропускной способности и приведение в нормативное состояние автомобильных дорог местного значения.

Достижение цели Программы обеспечивается за счет решения следующих задач:

- капитальный ремонт и ремонт автомобильных дорог местного значения;
- капитальный ремонт и ремонт дворовых территорий многоквартирных домов, проездов к дворовым территориям многоквартирных домов.

Решение задач Программы осуществляется путем реализации комплекса мероприятий по капитальному ремонту и ремонту дорог местного значения.

Комплекс мероприятий по капитальному ремонту и ремонту включает в себя комплекс работ по реконструкции автомобильных дорог, замене и (или) восстановлению конструктивных элементов автомобильной дороги, дорожных сооружений и (или) их частей, выполнение которых осуществляется в пределах установленных допустимых значений и технических характеристик класса и категории автомобильной дороги и при выполнении которых затрагиваются конструктивные и иные характеристики надежности и безопасности автомобильной дороги и не изменяются границы полосы отвода автомобильной дороги.

2.10 Оценка уровня негативного воздействия транспортной инфраструктуры на окружающую среду, безопасность и здоровье населения

Автомобильный транспорт и инфраструктура автотранспортного комплекса относится к главным источникам загрязнения окружающей среды. Основной причиной высокого загрязнения воздушного бассейна выбросами автотранспорта является увеличение количества автотранспорта, его изношенность и некачественное топливо. Отработавшие газы двигателей внутреннего сгорания содержат вредные вещества и соединения, в том числе канцерогенные. Нефтепродукты, продукты износа шин, тормозных накладок, хлориды, используемые в качестве антиобледенителей дорожных покрытий, загрязняют придорожные полосы и водные объекты. Главный компонент выхлопов двигателей внутреннего сгорания (кроме шума) – окись углерода (угарный газ) – опасен для человека, животных, вызывает отравление различной степени в зависимости от концентрации. При взаимодействии выбросов автомобилей и смесей загрязняющих веществ в воздухе могут образоваться новые вещества, более агрессивные. На прилегающих территориях к автомобильным дорогам вода, почва и растительность являются носителями ряда канцерогенных веществ. Недопустимо выращивание здесь овощей, фруктов и скармливание травы животным.

Уровень загрязнения атмосферного воздуха – по данным Федерального Государственного бюджетного учреждения ФГБУ «Приволжское управление по гидрометеорологии и мониторингу окружающей среды» (ФГБУ «Приволжское УГМС»), регистрируется как повышенный и высокий.

С целью выявления изменений уровня загрязнения атмосферного воздуха, в области проводят эпизодические обследования.

Эпизодические наблюдения недостаточно полно характеризуют состояние загрязнения окружающей среды. Единственным максимально точным способом получения необходимой информации является регулярный экологический мониторинг, охватывающий большинство районов и населенных пунктов Самарской области.

Интенсивное загрязнение гидросферы автотранспортом происходит вследствие ряда факторов. Одним из них является отсутствие гаражей для тысяч индивидуальных автомобилей, хранящихся на открытых площадках, во дворах

жилых застроек. Владельцы производят ремонт и техническое обслуживание своими силами, что они и делают, конечно, без учёта экологических последствий. Примером могут служить частные мойки или несанкционированные площадки для мойки автомобилей: из-за отсутствия моечных пунктов эту операцию зачастую выполняют на берегу реки, озера или пруда. Между тем автолюбители всё в больших объёмах пользуются синтетическими моющими средствами, которые представляют определённую опасность для водоёмов. Еще одним фактором воздействия транспорта на окружающую среду и человека является шум, создаваемый двигателем внутреннего сгорания, шасси автомобиля (в основном механизмами трансмиссии и кузова), и в результате взаимодействия шины с дорожным покрытием. Интенсивность шума зависит от топографии местности, скорости и направления ветра, температурного градиента, влажности воздуха, наличия и типа шумозащитных сооружений и др.

Уровень воздействия дорог и автомобильного движения на компоненты окружающей среды находится в прямой зависимости от количества автотранспорта, структуры и интенсивности автотранспортного потока, объемов используемого топлива, наличия транзитного транспорта, сезонной неравномерности в распределении выбросов отработавших газов, качества дорожного покрытия и пр.

Отрицательные воздействия дороги и автомобильного движения на окружающую среду проявляются следующим образом:

- осуществляется изъятие земель под дорожное строительство;
- загрязняется воздух отработавшими газами и пылью;
- загрязняются почвы вдоль дороги нефтепродуктами, соединениями тяжелых металлов, в том числе свинца при использовании этилированного бензина;
- загрязняются грунтовые воды за счет фильтрации ливневых и талых сточных вод с дорожного полотна и придорожных территорий нефтепродуктами от потерь горюче - смазочных материалов, хлоридами при использовании их в составе противогололедных смесей;
- загрязняются поверхностные водные объекты при попадании в них стока с дорог, несущего истертую резину, несгоревшие углеводороды, тяжелые металлы, нефтепродукты от потерь топлива, масла, соли и пр.;

- создается угроза зеленым насаждениям под воздействием атмосферных и почвенных загрязнений;
- осуществляется вибрационное, шумовое, электромагнитное, тепловое воздействие на окружающую среду.

Одним из направлений в работе по снижению негативного влияния автотранспорта на загрязнение окружающей среды является:

- переход, по возможности, на использование газобаллонного топлива,
- качественная регулировка двигателя,
- использование нейтрализаторов отработанных газов,
- выбор рационального режима работы двигателя,
- минимизация количества поездок на автомобиле, по возможности объединение для совместных поездок с соседями или коллегами,
- для передвижения на небольшие расстояния – использование велосипеда или пешеходные прогулки,
- контроль работы транспорта.

На территории с. п. Ключи имеются автодороги регионального и межмуниципального значения.

Уровень неблагоприятного воздействия автодорог определяется в основном концентрациями загрязняющих веществ, создаваемыми в приземном слое атмосферы, и дальностью распространения атмосферного загрязнения.

Расчёт зоны атмосферного загрязнения от автодорог необходимо проводить по специально разработанным методикам с учётом интенсивности транспортного потока.

Зона акустического дискомфорта представляет собой участки, расположенные по обе стороны от дороги, в пределах которых уровни шума (звукового давления) превышают нормативные значения 55 дБА в дневной и 45 дБА в ночной периоды суток.

Согласно «Рекомендациям по учёту требований по охране окружающей среды при проектировании автомобильных дорог и мостовых переходов» (М.: Федеральный дорожный департамент, 1995 г.), зона действия вибрации автотранспортных магистралей в среднем не превышает 30 - 50 м от кромки дорожного полотна.

Для защиты жилой застройки от шума и выхлопных газов автомобилей следует предусматривать вдоль дороги полосу зелёных насаждений шириной не менее 10 м.

2.11 Характеристика существующих условий и перспектив развития и размещения транспортной инфраструктуры сельского поселения

Развитие транспортной инфраструктуры с. п. Ключи Самарской области планируется осуществлять по следующим направлениям:

- формирование инфраструктуры транспорта, соответствующей потребностям экономики и населения;
- создание муниципальной транспортной системы, обеспечивающей оптимальные способы доставки грузов и пассажиров, развитие системы транспортных коммуникаций;
- улучшение транспортной доступности, повышение мобильности и деловой активности населения.

В генеральном плане разработана схема развития транспортной инфраструктуры с учётом функционального назначения улиц и дорог, интенсивности транспортного и пешеходного движения, архитектурно-планировочной организации территории и характера застройки.

Действующим генеральным планом с. п. Ключи предусмотрены мероприятия по развитию транспортной инфраструктуры, позволяющие создать законченную улично-дорожную сеть, обеспечивающую удобную и надёжную транспортную связь жилой застройки с общественным центром и местами приложения труда.

С учетом высокой капиталоемкости дорожного хозяйства ремонт автомобильных дорог местного значения может осуществляться только на основе муниципальных целевых программ с привлечением средств областного бюджета.

Для обеспечения комфортного проживания жителей с. п. Ключи необходимо увеличивать и совершенствовать улично-дорожную сеть. В связи с этим, генеральным планом планируется провести:

- реконструкцию существующих автомагистралей и дорог с приведением их к необходимым нормируемым показателям соответствующим технической категории дороги;
- резервирование коридоров под сеть общегородских магистральных улиц и дорог в проектируемых жилых районах;
- повышение пропускной способности улиц;
- создание транспортных развязок;
- создание сети пешеходных зон;
- дальнейшее развитие сети всех существующих видов транспорта.

Генеральным планом в границах с. п. Ключи предполагается:

- застройка за счет освоения свободных территорий и земель в границах населенных пунктов. Всего в с. п. Ключи планируется размещение – 510 усадебных участков.

Площадь проектируемой территории – 80 га.

Ориентировочная общая площадь планируемого жилого фонда усадебной застройки, составит – 76 500 м².

Расчётная численность населения увеличится до 2 445 чел.

- произвести реконструкцию существующих улиц поселения с целью приведения основных параметров к нормативным требованиям.

Расширение зон застройки в пределах границ сельского поселения потребует прироста протяженности улично-дорожной сети.

Генеральным планом предусмотрено построить в проектируемой застройке к 2033 году улично-дорожную сеть с твердым покрытием – 7,158 км новых дорог.

Кроме того, необходимо провести работы по обустройству существующих улиц и дорог населенных пунктов.

Обустройство улиц и проездов заключается в асфальтировании проезжей части и тротуаров, устройстве щебеночного покрытия обочин, посеве трав, посадке деревьев на газонах, установке скамеек и урн.

Общественный транспорт

Существенное улучшение транспортного сообщения проектом генерального плана предлагается достигнуть за счет:

- прокладки асфальтированных автодорог для обеспечения устойчивых транспортных связей жилых районов в населенных пунктах сельского поселения Ключи с общественными центрами;

- создания новых улиц.

Для развития общественного транспорта предусматривается:

- создание эффективного взаимодействия общественного, пригородного и индивидуального транспорта;

- подключение новых селитебных территорий к существующему общественному транспорту.

При реконструкции улиц необходимо предусмотреть: расширение проезжих частей, уличное освещение, пешеходные тротуары, водоотводные сооружения, средства организации дорожного движения (дорожные знаки, разметка, светофоры), перекладку инженерных коммуникаций, благоустройство и озеленение прилегающих территорий; строительство новых улиц в проектируемой застройке с учетом предлагаемой планировочной и транспортной структуры, нормативных документов и требований.

2.12 Оценка нормативно-правовой базы, необходимой для функционирования и развития транспортной инфраструктуры с. п. Ключи

Мероприятия Программы реализуются в соответствии с действующими нормативно-правовыми актами Российской Федерации, Самарской области и правовыми актами органов местного самоуправления с. п. Ключи.

Законодательной базой для разработки Программы являются Конституция Российской Федерации, Гражданский кодекс Российской Федерации, Налоговый кодекс Российской Федерации, Бюджетный кодекс Российской Федерации, другие нормативные правовые акты, регулирующие общественные отношения, а также подзаконные нормативные правовые акты, относящиеся непосредственно к сфере деятельности транспортного комплекса.

Программа разработана во исполнение и в соответствии с требованиями:

Градостроительный кодекс Российской Федерации;

Федеральный закон от 29.12.2014 № 456-ФЗ «О внесении изменений в Градостроительный кодекс Российской Федерации и отдельные законодательные акты Российской Федерации».

Федеральный закон от 06.10.2003 № 131-ФЗ «Об общих принципах организации местного самоуправления в Российской Федерации»;

Федеральный закон от 08.11.2007 № 257-ФЗ «Об автомобильных дорогах и дорожной деятельности в Российской Федерации и о внесении изменений в отдельные законодательные акты в Российской Федерации»;

Федеральный закон от 10.12.1995 № 196-ФЗ «О безопасности дорожного движения»

Федеральный закон РФ от 10.01.2002 № 7-ФЗ «Об охране окружающей среды»;

Постановление правительства Российской Федерации от 25.12.2015 № 1440 «Об утверждении требований к программам комплексного развития транспортной инфраструктуры поселений, городских округов»

Устав с. п. Ключи м.р. Исаклинский Самарской области;

Генеральный план с. п. Ключи м.р. Исаклинский Самарской области, разработанный в 2012 году ГУП «ТеррНИИГражданпроект»;

Положение о территориальном планировании с. п. Ключи, разработанный в 2019 году ГУП «ТеррНИИГражданпроект»;

Государственная программа Самарской области «Развитие транспортной системы Самарской области (2014 - 2025 годы)» (с изменениями на 15 июня 2020 года);

Областная целевая программа модернизации и развития сети автомобильных дорог Самарской области до 2025 года, утверждена Законом Самарской области от 12.05.2005 № 108-ГД).

Основными направлениями совершенствования нормативно-правовой базы, необходимой для функционирования и развития транспортной инфраструктуры поселения являются:

- применение экономических мер, стимулирующих инвестиции в объекты транспортной инфраструктуры;

- координация мероприятий и проектов строительства и реконструкции объектов транспортной инфраструктуры между органами государственной власти (по уровню вертикальной интеграции) и бизнеса;

- координация усилий федеральных органов исполнительной власти, органов исполнительной власти, органов местного самоуправления, представителей бизнеса и общественных организаций в решении задач реализации мероприятий (инвестиционных проектов);

- запуск системы статистического наблюдения и мониторинга необходимой обеспеченности учреждениями транспортной инфраструктуры поселений в соответствии с утвержденными и обновляющимися нормативами;

- разработка стандартов и регламентов эксплуатации и (или) использования объектов транспортной инфраструктуры на всех этапах жизненного цикла объектов.

2.13 Оценка финансирования транспортной инфраструктуры

Финансовой основой реализации муниципальной программы являются средства бюджета с. п. Ключи. Привлечение средств областного бюджета учитывается как прогноз софинансирования мероприятий в соответствии с действующим законодательством. Ежегодные объемы финансирования программы определяются в соответствии с утвержденным бюджетом с. п. Ключи на соответствующий финансовый год и с учетом дополнительных источников финансирования.

Общий объем финансирования, необходимый для реализации мероприятий Программы на весь расчетный срок, составляет **313215,22 тыс. руб.**, из них:

2022 год – 300,00 тыс. руб.;

2023 год – 300,00 тыс. руб.;

2024 год – 300,00 тыс. руб.;

2025 год – 300,00 тыс. руб.;

2026-2033 годы – 312015,22 тыс. руб.

Стоимость мероприятий определена ориентировочно, основываясь на стоимости уже проведенных аналогичных мероприятий и укрупненных

нормативов цены строительства НЦС 81-02-08-2021 Автомобильные дороги, НЦС - 81-02-16-2021 Малые архитектурные формы (тротуары, дорожки, площадки).

Транспортная система сельского поселения является элементом транспортной системы региона, поэтому решение всех задач, связанных с оптимизацией транспортной инфраструктуры на территории, не может быть решено только в рамках полномочий органов местного самоуправления муниципального образования. Данные в Программе предложения по развитию транспортной инфраструктуры предполагается реализовывать с участием бюджетов всех уровней.

Финансирование мероприятий Программы осуществляется в следующих формах бюджетных ассигнований: оплата муниципальных контрактов на поставку товаров, выполнение работ, оказание услуг для муниципальных нужд в целях реализации полномочий сельского поселения по ремонту дорог местного значения.

Указанные в настоящей Программе средства, необходимые на реализацию мероприятий Программы, рассчитаны для ремонта автомобильных дорог общего пользования местного значения и улично-дорожной сети, уровень состояния которых требует дополнительных финансовых вложений к возможностям местного бюджета для изготовления проектной документации и строительства дорог улично-дорожной сети.

Реальная ситуация с возможностями федерального и областного бюджетов пока не позволяет обеспечить конкретное планирование мероприятий такого рода даже в долгосрочной перспективе. Таким образом, возможности органов местного самоуправления поселения должны быть сконцентрированы на решении насущных задач на доступной финансовой основе (содержание, текущий ремонт дорог). Объемы финансирования муниципальной программы носят прогнозный характер и подлежат уточнению в установленном порядке.

Список мероприятий на конкретном объекте детализируется после разработки проектно-сметной документации.

3. ПРОГНОЗ ТРАНСПОРТНОГО СПРОСА, ИЗМЕНЕНИЯ ОБЪЕМОВ И ХАРАКТЕРА ПЕРЕДВИЖЕНИЯ НАСЕЛЕНИЯ И ПЕРЕВОЗОК ГРУЗОВ НА ТЕРРИТОРИИ с. п. КЛЮЧИ

3.1 Прогноз социально-экономического и градостроительного развития с. п. Ключи

В результате изучения демографических явлений, происходящих в с. п. Ключи, построен сценарий возможного развития демографической ситуации.

Развитие транспортной инфраструктуры с. п. Ключи определено Генеральным планом, который, исходя из совокупности социальных, экономических, экологических и иных факторов, комплексно решает задачи обеспечения устойчивого развития округа, развития его инженерной, транспортной и социальной инфраструктур, и действующими государственными и муниципальными программами.

Проектные решения разработаны с учетом перспективы развития на расчетный срок до 2033 года включительно.

Планировочная структура с. п. Ключи предусматривает:

- компактное размещение и взаимосвязь территориальных зон с учетом их допустимой совместимости;
- зонирование и структурное членение территории в увязке с системой общественных центров, транспортной и инженерной инфраструктурой;
- эффективное использование территорий в зависимости от ее градостроительной ценности, допустимой плотности застройки, размеров земельных участков;
- комплексный учет архитектурно-градостроительных традиций, природно-климатических, историко-культурных, этнографических и других местных особенностей;
- эффективное функционирование и развитие систем жизнеобеспечения, экономию топливно-энергетических и водных ресурсов;
- условия для беспрепятственного доступа к объектам социальной, транспортной и инженерной инфраструктуры в соответствии с требованиями нормативных документов;

- охрану окружающей среды, памятников истории и культуры;
- охрану недр и рациональное использование природных ресурсов.

Стратегической целью государственной жилищной политики на территории Самарской области, в том числе на территории с. п. Ключи, является формирование рынка доступного жилья, обеспечение комфортных условий проживания граждан, создание эффективного жилищного сектора.

Жилые зоны могут предназначаться для индивидуальной жилой застройки, малоэтажной смешанной жилой застройки, среднеэтажной смешанной жилой застройки, а также иных видов застройки согласно градостроительным регламентам.

В целях создания благоприятных условий для развития жилищного строительства органам местного самоуправления необходимо осуществлять:

- подготовку земельных участков для жилищного строительства, в том числе подготовку инженерной и транспортной инфраструктур на планируемых площадках для жилищного строительства;
- освоение земель сельскохозяйственного назначения, прилегающих к населенным пунктам и расположенных вблизи от мест подключения к инженерным коммуникациям, в целях развития малоэтажной застройки;
- содействие в реализации мероприятий национального проекта «Доступное и комфортное жилье – гражданам России»;
- увеличение объемов строительства жилья и коммунальной инфраструктуры;
- приведение существующего жилищного фонда и коммунальной инфраструктуры в соответствие со стандартами качества;
- обеспечение доступности жилья и коммунальных услуг в соответствии с платежеспособным спросом населения;
- развитие финансово-кредитных институтов рынка жилья.

Генеральным планом предусматривается строительство нового жилья на свободных территориях и за счет уплотнения существующей застройки. Развитие жилой зоны предусматривает строительство индивидуальной жилой застройки.

В соответствии с Региональными нормативами, в сельских населенных пунктах следует предусматривать размещение преимущественно малоэтажной жилой застройки индивидуальными жилыми домами усадебного типа.

Данные о перспективном развитии жилой зоны с.п. Ключи до 2033 года сведены в таблицу 3.1.1.

Таблица 3.1.1 - Данные о перспективном развитии жилой зоны с.п. Ключи до 2033 года

Местоположение и № площадки	Площадь, га	Площадь, м ²	Кол-во проект. уч-ков под ИЖС	Численность населения, чел.
с. Ключи				
<i>За счет уплотнения существующей застройки</i>				
В центральной части села по ул. Школьной и ул. Ленинской	3	2 700	18	54
В юго-западной части села по ул. Школьной	2	1 650	11	33
В северной части села по ул. Школьной	1	1 350	9	27
<i>На свободных территориях в границах населенного пункта</i>				
ПЛОЩАДКА №1 расположена в юго-восточной части села	9	8 100	54	162
ПЛОЩАДКА №2 расположена к северу от села	7	7 050	47	141
Всего по с. Ключи:	22	20 850	139	417
с. Смольково				
<i>За счет уплотнения существующей застройки</i>				
В центральной части села по ул. Юбилейной и ул. Черемушки	5	4 350	29	87
В восточной части села по ул. Рабочая	0	450	3	9
В южной части села по ул. Рабочая	2	1 350	9	27
<i>На свободных территориях в границах населенного пункта</i>				
ПЛОЩАДКА №3 расположена в северной части села по ул. Юбилейной	5	5 250	35	105
Всего по с. Смольково:	12	11 400	76	228
с. Старая Чесноковка				
<i>За счет уплотнения существующей застройки</i>				
В северной части села по ул. Речная	2	1 800	12	36
В южной части села по ул. Речная и ул. Молодежная	3	2 400	16	48
<i>На свободных территориях в границах населенного пункта</i>				

Местоположение и № площадки	Площадь, га	Площадь, м ²	Кол-во проект. уч- ков под ИЖС	Численность населения, чел.
ПЛОЩАДКА №4 расположена в восточной части села по ул. Центральной	5	4 800	32	96
ПЛОЩАДКА №5 расположена в северо-восточной части села	3	2 550	17	51
Всего по с. Старая Чесноковка:	12	11 550	77	231
д. Вербовка				
<i>За счет уплотнения существующей застройки</i>				
По ул. Рабочая	2	1 650	11	33
Всего по д. Вербовка:	2	1 650	11	33
п. Зеленовский				
<i>За счет уплотнения существующей застройки</i>				
По ул. Новая в центральной части	2	1 500	10	30
<i>На свободных территориях в границах населенного пункта</i>				
ПЛОЩАДКА №6 расположена в центральной части села по ул.Новая	6	6 150	41	123
ПЛОЩАДКА №7 расположена в юго-восточной части по ул. Новая	7	6 450	43	129
ПЛОЩАДКА №8 расположена в северной части села по ул. Школьной	6	6 000	40	120
Всего по п. Зеленовский:	21	20 100	134	402
д. Новая Чесноковка				
<i>За счет уплотнения существующей застройки</i>				
По ул. Центральная	2	1 650	11	33
По ул. Колхозная	3	2 400	16	48
<i>На свободных территориях в границах населенного пункта</i>				
ПЛОЩАДКА №9 расположена в восточной части села	1	1 350	9	27
Всего по д. Новая Чесноковка:	6	5 400	36	108
п. Ильинский				
<i>За счет уплотнения существующей застройки</i>				
По ул. Товарная	0	300	2	6
По ул. Мира	0	450	3	9
Всего по п. Ильинский:	1	750	5	15
п. Клин				
<i>За счет уплотнения существующей застройки</i>				
По ул. Лесная	1	900	6	18
<i>На свободных территориях за границей населенного пункта</i>				
ПЛОЩАДКА №10 расположена к востоку от села	2	2 250	15	45

Местоположение и № площадки	Площадь, га	Площадь, м ²	Кол-во проект. уч- ков под ИЖС	Численность населения, чел.
Всего по п. Клин:	3	3 150	21	63
п. Верхний				
<i>За счет уплотнения существующей застройки</i>				
По ул. Заречная	2	1 650	11	33
Всего по п. Верхний:	2	1 650	11	33
Итого по с.п. Ключи:	80	76 500	510	1 530

Этот вариант прогноза численности населения с. п. Ключи принят, согласно Генплану, в качестве основного и рассчитан с учётом территориальных резервов в пределах сельского поселения и освоения новых территорий, которые могут быть использованы под жилищное строительство.

Ориентировочный объем нового жилищного строительства на расчетный срок (до 2033 года) составит 76,5 тыс. м². Планируемая численность прироста населения до 2033 года составит 1530 человек.

С учетом сохраняемого жилищного фонда 20,31 тыс. м² площадь жилищного фонда в поселении к 2033 г. составит 96,81 тыс. м², общая численность проживающего в нем населения – 2 445 чел.

Прирост площади жилого фонда сельского поселения Ключи представлен в таблице 3.1.2.

Таблица 3.1.2 – Прирост площади жилого фонда с. п. Ключи

Наименование показателя	Значение на расчетный срок до 2033 г.
Площадь жилого фонда, м ²	96 810
Численность населения с учетом прироста, чел.	2 445
Средняя обеспеченность жильем, м ² /чел	39,60%
Прирост	
Площадь жилого фонда, м ²	76 500
Численность населения с. п., чел	1 530

При анализе показателей современного использования территории с. п. Ключи и текущего уровня социально - экономического и градостроительного развития, можно сделать следующие выводы:

- Расположение с. п. Ключи вдоль автодорог регионального и муниципального значения обеспечивает благоприятные условия для

осуществления внешних связей на любом уровне, как внутри района, так и за пределами территории.

- Территория сельского поселения в целом благоприятна для рекреационной деятельности.
- Достаточное обеспечение объектами торговли и бытового обслуживания.
- Наличие территориальных резервов.
- Наличие трудовых ресурсов позволяет обеспечить потребности населения и расширение производства.

Развитие экономики поселения во многом определяется эффективностью функционирования автомобильного транспорта, которая зависит от уровня развития и состояния сети внутрипоселковых автомобильных дорог общего пользования.

Недостаточный уровень развития дорожной сети приводит к значительным потерям экономики и населения поселения, является одним из наиболее существенных ограничений темпов роста социально-экономического развития поселения, поэтому совершенствование сети внутрипоселковых автомобильных дорог общего пользования имеет важное значение для с. п. Ключи.

3.2 Прогноз транспортного спроса с. п. Ключи

При планируемом увеличении численности населения с. п. Ключи в 2,6 раз к 2033 году (2 445 человек), ожидается значительный прирост пассажиропотока что позволяет сделать прогноз о значительном изменении транспортного спроса, объемов и характера передвижения населения на территории с. п. Ключи.

Уровень автомобилизации (включая легковой, грузовой и мототранспорт) в с. п. Ключи имеет дальнейшую тенденцию к росту.

Требования к обеспеченности легкового автотранспорта автозаправочными станциями (АЗС), станциями технического обслуживания (СТО) и местами постоянного хранения индивидуальных легковых автомобилей обозначены в СП 42.13330.2016 «Градостроительство. Планировка и застройка городских и сельских поселений. Актуализированная редакция СНиП 2.07.01-89», а именно:

- согласно п. 11.41, потребность в АЗС составляет: одна топливораздаточная колонка на 1200 легковых автомобилей;

- согласно п. 11.40, потребность в СТО составляет: один пост на 200 легковых автомобилей;

Исходя из общего количества легковых автомобилей, нормативных требований и наличия объектов дорожного сервиса, видно, что в настоящее время с. п. Ключи не обеспечено объектами дорожного сервиса. Ближайшие АЗС и СТО расположены в административном центре района с. Исаклы.

Размещение гаражей на сегодняшний день не требуется, так как дома в жилой застройке имеют придомовые участки, обеспечивающие потребность в местах постоянного хранения индивидуальных легковых автомобилей.

Предприятия и организации, предоставляющие автотранспортные услуги населению на территории с. п. Ключи отсутствуют.

При этом предприятия и организации, предоставляющие автотранспортные услуги населению, обязаны систематически, не реже 1 раза в 5 лет, организовывать обследования пассажиропотока. Полученный в результате обследования материал служит основанием для корректировки маршрутной схемы отдельных маршрутов, составления расписания движения автобусов, организации укороченных маршрутов. Обследование пассажиропотоков проводится в соответствии с действующими нормативными документами.

Интенсивность грузового транспорта на территории с. п. Ключи незначительная и на расчетный срок сильно не изменится.

3.3 Прогноз развития транспортной инфраструктуры по видам транспорта

В период реализации Программы транспортная инфраструктура по видам транспорта не претерпит существенных изменений. Основным видом транспорта остается автомобильный. Транспортная связь с районным, областным и населенными пунктами будет осуществляться общественным транспортом (автобусное сообщение), внутри населенных пунктов личным транспортом и пешеходное сообщение. Для целей обслуживания действующих на территории сельского поселения предприятий сохраняется использование грузового транспорта.

3.4 Прогноз развития дорожной сети поселения

Основными направлениями развития дорожной сети поселения в период реализации Программы будет являться сохранение протяженности, соответствующей нормативным требованиям, автомобильных дорог общего пользования за счет ремонта и капитального ремонта автомобильных дорог, поддержание автомобильных дорог на уровне соответствующем категории дороги, путем нормативного содержания дорог, повышения качества и безопасности дорожной сети.

Для обеспечения комфортного проживания жителей необходимо провести работы по обустройству (реконструкции и капитальному ремонту) существующих дорог населенных пунктов сельского поселения. Перечень населенных пунктов предоставлен в таблице 3.4.2.

Генеральным планом на территории сельского поселения Ключи планируется до 2033 г. строительство автомобильных дорог на новых территориях и реконструкция дорог в существующей застройке.

Перечень по строительству автомобильных дорог на новых территориях предоставлен в таблицах 3.4.1.

Таблица 3.4.1 Перечень по строительству автомобильных дорог на новых территориях

Назначение и наименование объекта	Местоположение объекта	Вид работ	Срок, до которого планируется размещение объекта, г.	Протяженность, км
Улицы в жилой застройке и автомобильные дороги местного значения	с. Ключи, ул. №№1-8, ул. Школьная	строительство	2033	2,909
	с. Смольково, ул. №1, ул. Черемушки	строительство	2033	0,924
	п. Зеленковский, ул. №№1-5, ул. Новая	строительство	2033	2,029
	с. Старая Чесноковка, ул. №1	строительство	2033	1,101
	д. Новая Чесноковка, ул. Колхозная	строительство	2033	0,195
Итого:				7,158

Кроме того, необходимо провести работы по обустройству существующих улиц и дорог населенных пунктов сельского поселения, не указанные в Положении о территориальном планировании с.п. Ключи.

Обустройство улиц и проездов заключается в асфальтировании проезжей части и тротуаров, устройстве щебеночного покрытия обочин, посеве семян и т.п.

Существенное улучшение транспортного сообщения Проектом генерального плана предлагается достигнуть за счет:

- прокладки асфальтированных автодорог для обеспечения устойчивых транспортных связей жилых районов в населенных пунктах сельского поселения Ключи с общественными центрами;
- создания новых улиц;
- создания условий для эффективного взаимодействия общественного, пригородного и индивидуального транспорта;
- подключение новых территорий к существующему общественному транспорту.

Таблица 3.4.2 Перечень существующих дорог по обустройству существующих дорог в с. п. Ключи

Назначение и наименование объекта	Местоположение объекта	Вид работ	Срок, до которого планируется размещение объекта, г.	Протяженность, км
Улицы в жилой застройке и автомобильные дороги местного значения	с. Ключи			
	ул. Ленинская	реконструкция	2033	0,80
	ул. Школьная	реконструкция	2033	1,40
	ул. Полевая	реконструкция	2033	0,65
	с. Смольково			
	ул. Заречная	реконструкция	2033	0,60
	ул. Рабочая	реконструкция	2033	0,50
	ул. Юбилейная	реконструкция	2033	2,70
	ул. Черемушки	реконструкция	2033	0,35
	п. Зеленевский			
	ул. Школьная	реконструкция	2033	1,50
	с. Старая Чесноковка			
	ул. Центральная	реконструкция	2033	0,1
	ул. Молодежная	реконструкция	2033	0,3
	ул. Речная	реконструкция	2033	1,4
	д. Новая Чесноковка			
	ул. Центральная	реконструкция	2033	1,0
	ул. Колхозная	реконструкция	2033	0,8
	д. Вербовка			
	ул. Рабочая	реконструкция	2033	0,5
	п. Ильинский			
	ул. Мира	реконструкция	2033	1,0
	ул. Товарная	реконструкция	2033	0,4
	п. Клин			
	ул. Лесная	реконструкция	2033	1,0
	п. Верхний			
	ул. Заречная	реконструкция	2033	0,9
	п. Новоключевский			
	ул. Лесная	реконструкция	2033	0,5
	п. Никольский			
ул. Фермерская	реконструкция	2033	0,2	
п. Нижний				
ул. Заречная	реконструкция	2033	0,5	
п. Средний				
ул. Нагорная	реконструкция	2033	0,5	
Итого:				17,600

Согласно «Региональным нормам градостроительного проектирования Самарской области» (п. 11.7): «Планировочные средства обустройства улиц и дорог включают выделение специализированных и обособленных полос движения транспорта, разделительных и краевых полос безопасности, устройство

направляющих островков и островков безопасности, размещение и планировочную организацию остановочных пунктов, уличных стоянок, въездов или выездов, транспортных пересечений, въездов и выездов в гаражи и стоянки, в зоны пешеходного и «успокоенного» движения транспорта и др.

К техническим средствам относятся дорожные знаки и указатели, ограждения проезжих частей, тротуаров и велодорожек, освещение улиц и дорог, шумозащитные устройства и озеленение, выполняемые в соответствии действующими нормативными документами, с данными СНиП 2.07.01-89*, СНиП23-05-95*, СНиП 23-03-2003, а также ГОСТ 51256-99».

3.5 Прогноз уровня автомобилизации, параметров дорожного движения

С учетом прогнозируемого увеличения количества транспортных средств, без изменения пропускной способности дорог, предполагается повышение интенсивности движения по основным направлениям к объектам тяготения.

Прогноз изменения уровня автомобилизации и количества автомобилей у населения на территории с. п. Ключи представлен в таблице 3.5.1.

Таблица 3.5.1 – Прогноз изменения уровня автомобилизации (с учетом мототранспорта и грузового транспорта) и количества автомобилей у населения на территории с. п. Ключи

№	Показатели	на 01.01. 2021 год	2022-2033 годы (прогноз)
1	Общая численность населения, тыс. чел.	0,915	2,445
2	Количество автотранспорта у населения, ед.	332	886
3	Уровень автомобилизации населения, ед./1000 чел.	362	362

Определение параметров дорожного движения является неотъемлемой частью при определении мероприятий по снижению аварийности на дороге, а также для совершенствования регулирования дорожного движения на перекрестке. К основным параметрам дорожного движения относят: интенсивность движения; интенсивность прибытия на зеленый сигнал; динамический коэффициент приведения состава транспортного потока; поток насыщения, установившийся

интервал убытия очереди автомобилей; коэффициент загрузки полосы движением; доля зеленого сигнала в цикле; коэффициент приращения очереди; средняя длина очереди в автомобилях и метрах; удельное число остановок автомобиля; коэффициент безостановочной проходимости.

В сельском поселении Ключи на расчетный срок изменений параметров дорожного движения не прогнозируется.

3.6 Прогноз показателей безопасности дорожного движения

В с. п. Ключи в перспективе предполагается рост количества автотранспорта, а вследствие этого увеличение интенсивности движения.

В перспективе возможно ухудшение ситуации из-за следующих причин:

- постоянно возрастающая мобильность населения;
- массовое пренебрежение требованиями безопасности дорожного движения со стороны участников движения;
- неудовлетворительное состояние автомобильных дорог;
- недостаточный технический уровень дорожного хозяйства;
- несовершенство технических средств организации дорожного движения.

Чтобы не допустить негативного развития ситуации, необходимо:

- создание современной системы контроля выполнения мероприятий по обеспечению безопасности дорожного движения;
- развитие систем видеофиксации нарушений правил дорожного движения;
- развитие целевой системы воспитания и обучения детей безопасному поведению на улицах и дорогах;
- проведение разъяснительной и предупредительно-профилактической работы среди населения по вопросам обеспечения безопасности дорожного движения с использованием СМИ.

Технические средства организации дорожного движения (дорожные знаки, разметки, ограждения), соответствующие требованиям нормативных правовых актов, действующих в области обеспечения безопасности дорожного движения, на территории с. п. Ключи соответствуют.

3.7 Прогноз негативного воздействия транспортной инфраструктуры на окружающую среду и здоровье человека

В период действия Программы предполагается изменения центров транспортного тяготения, структуры, маршрутов и объемов грузовых и пассажирских перевозок. Причиной увеличения негативного воздействия на окружающую среду и здоровье населения станет рост автомобилизации населения в совокупности с ростом его численности, в связи с чем усилится загрязнение атмосферы выбросами в воздух дыма и газообразных загрязняющих веществ, и увеличением воздействия шума на здоровье человека.

Почвы в зоне влияния автомобильных дорог подвергаются загрязнению горюче-смазочными материалами (далее – ГСМ), соединениями тяжелых металлов, дорожной пылью, - оказывающими негативное воздействие на состояние окружающей среды и здоровье людей в целом.

Кроме этого обычны потери ГСМ от ходовой части автотранспортных средств и поступление бытового мусора на придорожную полосу.

Не убираемый с обочины дороги снежный покров, являющийся депонирующей средой, при таянии является источником вторичного загрязнения почв и подземных вод, особенно в условиях использования химического способа удаления снега и льда с дорожных покрытий.

Засоление почв, происходящее в результате просачивания растворенных хлор- и аммиак-содержащих соединений в зоны расположения придорожных посадок, ухудшает структуру и состав почвы, что в итоге может вызвать гибель деревьев и кустарников в придорожной полосе.

В связи с формированием высокого уровня загрязнения почв и подземных вод в зонах влияния автомагистралей, недопустимо использование придорожных земель ни для каких сельскохозяйственных целей, включая заготовку травянистых кормов и выпас скота.

Экологическими показателями, характеризующими экологически безопасное состояние автомобильной дороги, является концентрация свинца и хлоридов, не превышающих нормативные значения ПДК токсичных веществ в почве.

Уровень неблагоприятного воздействия автодорог определяется в основном концентрациями загрязняющих веществ, создаваемыми в приземном слое

атмосферы, и дальностью распространения атмосферного загрязнения.

Расчёт зоны атмосферного загрязнения от автодорог необходимо проводить по специально разработанным методикам с учётом интенсивности транспортного потока.

По территории с. п. Ключи проходят автодороги регионального и муниципального значения. При движении транспорта образуется акустическое (шумовое) загрязнение придорожных территорий.

Еще одним фактором воздействия транспорта на окружающую среду является отсутствие моечных пунктов. Эту операцию зачастую выполняют на берегу реки, озера или пруда. Между тем автолюбители всё в больших объёмах пользуются синтетическими моющими средствами, которые представляют определённую опасность для водоёмов.

4 ПРИНЦИПАЛЬНЫЕ ВАРИАНТЫ РАЗВИТИЯ ТРАНСПОРТНОЙ ИНФРАСТРУКТУРЫ С. П. КЛЮЧИ С ПОСЛЕДУЮЩИМ ВЫБОРОМ ПРЕДЛАГАЕМОГО К РЕАЛИЗАЦИИ ВАРИАНТА

При рассмотрении принципиальных вариантов развития транспортной инфраструктуры сельского поселения Ключи учитывался прогноз численности населения, прогноз социально-экономического и градостроительного развития, деловая активность на территории поселения.

Транспортная система сельского поселения является элементом транспортной системы региона, поэтому решение всех задач, связанных с оптимизацией транспортной инфраструктуры на территории, не может быть решено только в рамках полномочий органов местного самоуправления муниципального образования. Данные в Программе предложения по развитию транспортной инфраструктуры предполагается реализовывать с участием бюджетов всех уровней. Задачами органов местного самоуправления станут организационные мероприятия по обеспечению взаимодействия органов государственной власти и местного самоуправления, подготовка инициативных предложений для органов местного самоуправления Исаклинского района и органов государственной власти Самарской области по развитию транспортной инфраструктуры.

Автомобильные дороги подвержены влиянию природной окружающей среды, хозяйственной деятельности человека и постоянному воздействию транспортных средств, в результате чего меняется технико-эксплуатационное состояние дорог. Состояние сети дорог определяется своевременностью, полнотой и качеством выполнения работ по содержанию, ремонту и капитальному ремонту, и зависит напрямую от объемов финансирования. При этом текущий ремонт в отличие от капитального, не решает задач, связанных с повышением качества дорожного покрытия - характеристик ровности, шероховатости, прочности и т.д.

В условиях, когда объем инвестиций в дорожный комплекс является явно недостаточным, а рост уровня автомобилизации значительно опережает темпы роста развития дорожной инфраструктуры, на первый план выходят работы по содержанию и эксплуатации дорог. Поэтому в Программе выбирается вариант качественного содержания и капитального ремонта дорог.

5 МЕРОПРИЯТИЯ ПРОГРАММЫ

Достижение целей и решение задач Программы обеспечивается путем реализации мероприятий, которые разрабатываются исходя из целевых индикаторов, представляющих собой доступные наблюдению и измерению характеристики состояния и развития системы транспортной инфраструктуры поселения. Разработанные программные мероприятия систематизированы по степени их актуальности. Список мероприятий на конкретном объекте детализируется после разработки проектно-сметной документации. Стоимость мероприятий определена ориентировочно, основываясь на стоимости уже проведенных аналогичных мероприятий. Источниками финансирования мероприятий Программы являются средства бюджета сельского поселения.

Механизм реализации Программы включает в себя:

- систему мероприятий, проводящихся по обследованию, содержанию, ремонту, паспортизации автомобильных дорог общего пользования местного значения в сельском поселении;
- мероприятия по обеспечению безопасности дорожного движения (приобретение дорожных знаков);
- мероприятия по организации транспортного обслуживания населения.

Перечень мероприятий Программы по ремонту дорог формируется администрацией с. п. Ключи по итогам обследования состояния дорожного покрытия не реже одного раза в год, в начале осеннего или в конце весеннего периодов и с учетом решения первостепенных проблемных ситуаций, в том числе от поступивших обращений (жалоб) граждан. Перечень и виды работ по содержанию и текущему ремонту автомобильных дорог и искусственных сооружений на них определяются муниципальным контрактом (договором) в соответствии с классификацией, устанавливаемой федеральным органом исполнительной власти, осуществляющим функции по выработке государственной политики и нормативно-правовому регулированию в сфере дорожного хозяйства, а также в случае капитального ремонта, реконструкции и строительства проектно-сметной документацией, разработанной на конкретный участок автомобильной дороги.

5.1 Мероприятия по развитию транспортной инфраструктуры по видам транспорта

В период реализации Программы внесение изменений в структуру транспортной инфраструктуры по видам транспорта не планируется.

5.2 Мероприятия по развитию транспорта общего пользования, созданию транспортно-пересадочных узлов

С учетом сложившейся экономической ситуации, мероприятия по развитию транспорта общего пользования, созданию транспортно-пересадочных узлов в период реализации Программы не предусматриваются.

5.3 Мероприятия по развитию инфраструктуры для легкового автомобильного транспорта, включая развитие единого парковочного пространства

Хранение автотранспорта на территории сельского поселения осуществляется, в основном, на придомовых участках жителей сельского поселения.

В дальнейшем необходимо предусматривать организацию мест стоянок автомобилей возле зданий общественного назначения с учётом прогнозируемого увеличения уровня автомобилизации населения.

Предполагается, что ведомственные и грузовые автомобили будут находиться на хранении в коммунально-складской и промышленной зоне сельского поселения. Постоянное и временное хранение легковых автомобилей населения предусматривается на парковках придомовых участков жителей сельского поселения.

5.4 Мероприятия по развитию пешеходного и велосипедного передвижения

Пешеходное и велосипедное движение как средство передвижения обладает многими преимуществами с точки зрения здоровья человека и охраны окружающей среды. Благодаря переходу от вождения транспортных средств к пешеходному или велосипедному движению можно снизить уровень аварийности, сократить затраты на дорожные и парковочные сооружения, а также снизить степень воздействия на окружающую среду и укрепить здоровье населения.

С учетом сложившейся экономической ситуацией, мероприятия по развитию велосипедного передвижения, в период реализации Программы не предусматриваются. Мероприятия по развитию велосипедного передвижения возможны к реализации как дополнительные только при получении дополнительных доходов местного бюджета или появления возможности финансирования из иных источников.

5.5 Мероприятия по развитию инфраструктуры для грузового транспорта, транспортных средств коммунальных и дорожных служб

Корректировка расположения мусорных площадок в с. п. Ключи с обустройством заездов для коммунального транспорта, чтобы не создавать помех на дороге и не создавать аварийных ситуаций (весь период).

Мероприятия по развитию инфраструктуры для транспортных средств коммунальных и дорожных служб в период реализации Программы не предусматриваются

5.6 Мероприятия по развитию сети дорог поселения

В целях повышения качественного уровня дорожной сети сельского поселения, снижения уровня аварийности, связанной с состоянием дорожного покрытия и доступности к центрам тяготения и территориям перспективной застройки предлагается в период действия Программы реализовать комплекс мероприятий по развитию дорог поселения. Перечень программных мероприятий рассчитан согласно укрупненных нормативов цены строительства НЦС 81-02-08-2021 сборник №8 «Автомобильные дороги» утвержденные Приказом

Министерством строительства и жилищно-коммунального хозяйства № 130/пр от 11.03.2021 г.

Таблица 5.6.1 – Перечень программных мероприятий по развитию сети дорог на территории сельского поселения Ключи на 2022 – 2033 годы

№ п/п	Наименование	Протяженность, км	Сроки реализации/ год	Объем финансирования, тыс. руб.	Ответственный за реализацию мероприятия
СТРОИТЕЛЬСТВО*:					
1.	с. Ключи, ул. №№1-8, ул. Школьная	2,909	2033	36378,97	Администрация сельского поселения
2.	с. Смольково, ул. №1, ул. Черемушки	0,924	2033	11555,23	Администрация сельского поселения
3.	п. Зеленовский, ул. №№1-5, ул. Новая	2,029	2033	25373,99	Администрация сельского поселения
4.	с. Старая Чесноковка, ул. №1	1,101	2033	13768,74	Администрация сельского поселения
5.	д. Новая Чесноковка, ул. Колхозная	0,195	2033	2438,61	Администрация сельского поселения
	Итого строительство:			89515,54	
РЕКОНСТРУКЦИЯ*:					
1.	с. Ключи, ул. Ленинская	0,800	2033	10004,53	Администрация сельского поселения
2.	с. Ключи, ул. Школьная	1,400	2033	17507,93	Администрация сельского поселения
3.	с. Ключи, ул. Полевая	0,650	2033	8128,68	Администрация сельского поселения
4.	с. Смольково, ул. Заречная	0,600	2033	7503,40	Администрация сельского поселения
5.	с. Смольково, ул. Рабочая	0,500	2033	6252,83	Администрация сельского поселения
6.	с. Смольково, ул. Юбилейная	2,700	2033	33765,29	Администрация сельского поселения
7.	с. Смольково, ул. Черемушки	0,350	2033	4376,99	Администрация сельского поселения
8.	п. Зеленовский, ул. Школьная	1,500	2033	18758,49	Администрация сельского поселения

					поселения
9.	с. Старая Чесноковка, ул. Центральная	0,100	2033	1250,57	Администрация сельского поселения
10.	с. Старая Чесноковка, ул. Молодежная	0,300	2033	3751,70	Администрация сельского поселения
11.	с. Старая Чесноковка, ул. Речная	1,400	2033	17507,93	Администрация сельского поселения
12.	д. Новая Чесноковка, ул. Центральная	1,000	2033	12505,66	Администрация сельского поселения
13.	д. Новая Чесноковка, ул. Колхозная	0,800	2033	10004,53	Администрация сельского поселения
14.	д. Вербовка, ул. Рабочая	0,500	2033	6252,83	Администрация сельского поселения
15.	п. Ильинский, ул. Мира	1,000	2033	12505,66	Администрация сельского поселения
16.	п. Ильинский, ул. Товарная	0,400	2033	5002,27	Администрация сельского поселения
17.	п. Клин, ул. Лесная	1,000	2033	12505,66	Администрация сельского поселения
18.	п. Верхний, ул. Заречная	0,900	2033	11255,10	Администрация сельского поселения
19.	п. Новоключев- ский, ул. Лесная	0,500	2033	6252,83	Администрация сельского поселения
20.	п. Никольский, ул. Фермерская	0,200	2033	2501,14	Администрация сельского поселения
21.	п. Нижний, ул. Заречная	0,500	2033	6252,83	Администрация сельского поселения
22.	п. Средний, ул. Нагорная	0,500	2033	6252,83	Администрация сельского поселения
Итого реконструкция:				220099,68	
Итого общее:				309615,22	

*Согласно Положения о территориальном планировании с. п. Ключи.

5.7 Мероприятия по организации дорожного движения, в том числе мероприятия по повышению безопасности дорожного движения

Для достижения цели по повышению безопасности в области автомобильных дорог необходимо решить задачи, связанные с повышением надежности и безопасности движения на автомобильных дорогах местного значения, а также обеспечением устойчивого функционирования дорожной сети.

В целях повышения безопасности движения по автомобильным дорогам местного значения предусмотрены мероприятия представленные в таблице 5.7.1.

Таблица 5.7.1 – Перечень программных мероприятий по организации дорожного движения на территории сельского поселения Ключи на 2022 – 2033 годы.

№ п/п	Наименование программы	Сроки реализации	Объем финансирования, тыс. руб.	Ответственный за реализацию мероприятия
1	Инвентаризация с оценкой технического состояния автомобильных дорог местного значения. Содержание дорог общего пользования местного значения и искусственных сооружений на них. Размещение дорожных знаков и указателей на улицах населенных пунктов. Обустройство тротуаров. Разметка пешеходных переходов. Ямочный ремонт.	2022-2033	3600,00	администрация сельского поселения

5.8 Мероприятия по снижению негативного воздействия транспорта на окружающую среду и здоровье населения

Мероприятия по снижению негативного воздействия транспорта на окружающую среду.

Одним из путей экономии жидкого нефтяного топлива и снижения уровня загрязнения окружающей среды является замена (полная или частичная) бензиновых и дизельных топлив другими энергоносителями, не нефтяного происхождения.

Среди альтернативных типов топлив в настоящее время привлекает внимание целый ряд продуктов различного происхождения: сжатый природный газ, сжиженные газы нефтяного происхождения и сжиженные природные газы, различные синтетические спирты, газовые конденсаты, водород, топлива растительного происхождения и т.д.

Известные способы защиты компонентов экосистем от вредного воздействия дорожно-транспортного комплекса сводятся к 4 направлениям:

1. Организационно-правовые мероприятия включают формирование нового эколого-правового мировоззрения, эффективную реализацию государственной экологической политики, создание современного экологического законодательства и нормативно-правовой базы экологической безопасности, а меры государственный, административный и общественный контроль функций по охране природы. Они направлены на разработку и исполнение механизмов экологической политики, природоохранного законодательства на транспорте, экологических стандартов, норм, нормативов и требований к транспортной технике, топливно-смазочным материалам, оборудованию, состоянию транспортных коммуникаций и др.

2. Архитектурно-планировочные мероприятия обеспечивают совершенствование планирования всех функциональных зон поселения (промышленной, селитебной – предназначенной для жилья, транспортной, санитарно-защитной, зоны отдыха и др.) с учетом инфраструктуры транспорта и дорожного движения, разработку решений по рациональному землепользованию и застройке территорий, сохранению природных ландшафтов, озеленению и благоустройству.

3. Конструкторско-технические и экотехнологические мероприятия позволяют внедрить современные инженерные, санитарно-технические и технологические средства защиты окружающей среды от вредных воздействий на предприятиях и объектах транспорта, технические новшества в конструкции, как автотранспортных средств, так и объектов дорожного комплекса.

4. Эксплуатационные мероприятия осуществляются в процессе эксплуатации транспортных средств и направлены на поддержание их состояния на уровне заданных экологических нормативов за счет технического контроля и высококачественного обслуживания.

Перечисленные группы мероприятий реализуются независимо друг от друга и позволяют достичь определенных результатов. Максимальный эффект достигается при их комплексном применении.

5.9 Мероприятия по мониторингу и контролю за работой транспортной инфраструктуры и качеством транспортного обслуживания населения и субъектов экономической деятельности

Мониторинг и контроль за работой транспортной инфраструктуры, качеством транспортного обслуживания населения и субъектов экономической деятельности, движением большегрузного автомобильного транспорта, определение ущерба автомобильным дорогам, нанесенного тяжеловесными автотранспортными средствами, осуществляет администрация сельского поселения Ключи.

6 ГРАФИК ВЫПОЛНЕНИЯ МЕРОПРИЯТИЙ ПО ПРОЕКТИРОВАНИЮ, СТРОИТЕЛЬСТВУ И РЕКОНСТРУКЦИИ ДОРОГ

График реализации мероприятий программы представлен в таблице 6.1.

Таблица 6.1 – График реализации мероприятий программы

Наименование мероприятия	Период реализации				
	2022	2023	2024	2025	2026-2033
Инвентаризация с оценкой технического состояния автомобильных дорог местного значения. Содержание дорог общего пользования местного значения и искусственных сооружений на них. Размещение дорожных знаков и указателей на улицах населенных пунктов. Обустройство тротуаров. Разметка пешеходных переходов. Ямочный ремонт.	X	X	X	X	X
Строительство:					
с. Ключи, ул. №№1-8, ул. Школьная L=2,909 км					X
с. Смольково, ул. №1, ул. Черемушки L=0,924 км					X
п. Зеленковский, ул. №№1-5, ул. Новая L=2,029 км					X
с. Старая Чесноковка, ул. №1 L=1,101 км					X
д. Новая Чесноковка, ул. Колхозная L=0,195 км					X
Реконструкция:					
с. Ключи, ул. Ленинская L=0,800					X
с. Ключи, ул. Школьная L=1,400					X
с. Ключи, ул. Полевая L=0,650					X
с. Смольково, ул. Заречная L=0,600					X
с. Смольково, ул. Рабочая L=0,500					X
с. Смольково, ул. Юбилейная L=2,700					X
с. Смольково, ул. Черемушки L=0,350					X
п. Зеленковский, ул. Школьная L=1,500					X
с. Старая Чесноковка, ул. Центральная L=0,100					X
с. Старая Чесноковка, ул. Молодежная L=0,300					X
с. Старая Чесноковка, ул. Речная L=1,400					X
д. Новая Чесноковка, ул. Центральная L=1,000					X
д. Новая Чесноковка, ул. Колхозная L=0,800					X
д. Вербовка, ул. Рабочая L=0,500					X
п. Ильинский, ул. Мира L=1,000					X
п. Ильинский, ул. Товарная L=0,400					X
п. Клин, ул. Лесная L=1,000					X
п. Верхний, ул. Заречная L=0,900					X
п. Новоключевский, ул. Лесная L=0,500					X
п. Никольский, ул. Фермерская L=0,200					X
п. Нижний, ул. Заречная L=0,500					X
п. Средний, ул. Нагорная L=0,500					X

7 ФИНАНСОВЫЕ ПОТРЕБНОСТИ И ИСТОЧНИКИ ФИНАНСИРОВАНИЯ МЕРОПРИЯТИЙ ПРОГРАММЫ ПО ПРОЕКТИРОВАНИЮ, СТРОИТЕЛЬСТВУ И РЕКОНСТРУКЦИИ ОБЪЕКТОВ ТРАНСПОРТНОЙ ИНФРАСТРУКТУРЫ ПРЕДЛАГАЕМОГО К РЕАЛИЗАЦИИ ВАРИАНТА РАЗВИТИЯ ТРАНСПОРТНОЙ ИНФРАСТРУКТУРЫ

Финансирование программы осуществляется за счет средств Федерального бюджета, бюджета Самарской области и бюджета с. п. Ключи. Ежегодные объемы финансирования программы определяются в соответствии с утвержденным бюджетом сельского поселения на соответствующий финансовый год и с учетом дополнительных источников финансирования. Общий объем финансовых средств, необходимых для реализации мероприятия Программы на расчетный срок составляет **313 215,22 тыс. рублей**. Оценка финансовых потребностей и источники финансирования мероприятий программы представлены в таблице 7.1.

Таблица 7.1 - Оценка финансовых потребностей и источники финансирования мероприятий программы

Наименование мероприятия	Источники финансирования	Стоимость выполнения, тыс. руб.	Финансовые потребности на реализацию мероприятий, тыс. руб.				
			2022	2023	2024	2025	2026-2033
Инвентаризация с оценкой технического состояния автомобильных дорог местного значения. Содержание дорог общего пользования местного значения и искусственных сооружений на них. Размещение дорожных знаков и указателей на улицах населенных пунктов. Обустройство тротуаров. Разметка пешеходных переходов. Ямочный ремонт.	Бюджет сельского поселения	3600,00	300,00	300,00	300,00	300,00	2400,00
СТРОИТЕЛЬСТВО:							
с. Ключи, ул. №№1-8, ул. Школьная L=2,909 км	Областной бюджет	36378,97	-	-	-	-	36378,97
с. Смольково, ул. №1, ул. Черемушки L=0,924 км	Областной бюджет	11555,23	-	-	-	-	11555,23
п. Зеленовский, ул. №№1-5, ул. Новая L=2,029 км	Областной бюджет	25373,99	-	-	-	-	25373,99
с. Старая Чесноковка, ул. №1 L=1,101 км	Областной бюджет	13768,74	-	-	-	-	13768,74
д. Новая Чесноковка, ул. Колхозная L=0,195 км	Областной бюджет	2438,61	-	-	-	-	2438,61
РЕКОНСТРУКЦИЯ:							
с. Ключи, ул. Ленинская L=0,800	Бюджет сельского поселения	10004,53	-	-	-	-	10004,53
с. Ключи, ул. Школьная L=1,400	Бюджет сельского поселения	17507,93	-	-	-	-	17507,93
с. Ключи, ул. Полевая L=0,650	Бюджет сельского поселения	8128,68	-	-	-	-	8128,68
с. Смольково, ул. Заречная L=0,600	Бюджет сельского поселения	7503,40	-	-	-	-	7503,40
с. Смольково, ул. Рабочая L=0,500	Бюджет сельского поселения	6252,83	-	-	-	-	6252,83

Наименование мероприятия	Источники финансирования	Стоимость выполнения, тыс. руб.	Финансовые потребности на реализацию мероприятий, тыс. руб.				
			2022	2023	2024	2025	2026-2033
	поселения						
с. Смольково, ул. Юбилейная L=2,700	Бюджет сельского поселения	33765,29	-	-	-	-	33765,29
с. Смольково, ул. Черемушки L=0,350	Бюджет сельского поселения	4376,99	-	-	-	-	4376,99
п. Зеленовский, ул. Школьная L=1,500	Бюджет сельского поселения	18758,49	-	-	-	-	18758,49
с. Старая Чесноковка, ул. Центральная L=0,100	Бюджет сельского поселения	1250,57	-	-	-	-	1250,57
с. Старая Чесноковка, ул. Молодежная L=0,300	Бюджет сельского поселения	3751,70	-	-	-	-	3751,70
с. Старая Чесноковка, ул. Речная L=1,400	Бюджет сельского поселения	17507,93	-	-	-	-	17507,93
д. Новая Чесноковка, ул. Центральная L=1,000	Бюджет сельского поселения	12505,66	-	-	-	-	12505,66
д. Новая Чесноковка, ул. Колхозная L=0,800	Бюджет сельского поселения	10004,53	-	-	-	-	10004,53
д. Вербовка, ул. Рабочая L=0,500	Бюджет сельского поселения	6252,83	-	-	-	-	6252,83
п. Ильинский, ул. Мира L=1,000	Бюджет сельского поселения	12505,66	-	-	-	-	12505,66
п. Ильинский, ул. Товарная L=0,400	Бюджет сельского поселения	5002,27	-	-	-	-	5002,27
п. Клин, ул. Лесная L=1,000	Бюджет сельского поселения	12505,66	-	-	-	-	12505,66
п. Верхний, ул. Заречная L=0,900	Бюджет сельского поселения	11255,10	-	-	-	-	11255,10
п. Новоключевский, ул. Лесная L=0,500	Бюджет сельского поселения	6252,83	-	-	-	-	6252,83

Наименование мероприятия	Источники финансирования	Стоимость выполнения, тыс. руб.	Финансовые потребности на реализацию мероприятий, тыс. руб.				
			2022	2023	2024	2025	2026-2033
п. Никольский, ул. Фермерская L=0,200	Бюджет сельского поселения	2501,14	-	-	-	-	2501,14
п. Нижний, ул. Заречная L=0,500	Бюджет сельского поселения	6252,83	-	-	-	-	6252,83
п. Средний, ул. Нагорная L=0,500	Бюджет сельского поселения	6252,83	-	-	-	-	6252,83
Итого:		313215,22	300,00	300,00	300,00	300,00	312015,22

8 ОЦЕНКА ЭФФЕКТИВНОСТИ МЕРОПРИЯТИЙ ПО ПРОЕКТИРОВАНИЮ, СТРОИТЕЛЬСТВУ, РЕКОНСТРУКЦИИ ОБЪЕКТОВ ТРАНСПОРТНОЙ ИНФРАСТРУКТУРЫ ПРЕДЛАГАЕМОГО К РЕАЛИЗАЦИИ ВАРИАНТА РАЗВИТИЯ ТРАНСПОРТНОЙ ИНФРАСТРУКТУРЫ

Комплексная оценка эффективности реализации мероприятий Программы осуществляется ежегодно в течение всего срока ее реализации и включает в себя оценку степени выполнения мероприятий Программы, и оценку эффективности реализации программы. Критериями оценки эффективности реализации Программы являются степень достижения целевых индикаторов и показателей, установленных Программой, а также степень достижения показателей эффективности.

8.1. Оценка эффективности реализации программы осуществляется ежегодно по итогам ее исполнения за отчетный финансовый год и в целом после завершения ее реализации координатором совместно с ответственным исполнителем и соисполнителями.

8.2. Оценка эффективности программы осуществляется с использованием следующих критериев: полнота и эффективность использования средств бюджета на реализацию Программы; степень достижения планируемых значений показателей Программы.

8.3. Расчет итоговой оценки эффективности Программы за отчетный финансовый год осуществляется в три этапа, отдельно по каждому из критериев оценки эффективности программы:

1-й этап - расчет Р1 - оценки эффективности Программы по критерию «полнота и эффективность использования средств бюджета на реализацию Программы»;

2-й этап - расчет Р2 - оценки эффективности муниципальной Программы по критерию «степень достижения планируемых значений показателей Программы»;

3-й этап - расчет Ритог - итоговой оценки эффективности Программы.

8.4. Итоговая оценка эффективности Программы (Ритог) не является абсолютным и однозначным показателем эффективности Программы. Каждый

критерий подлежит самостоятельному анализу причин его выполнения (или невыполнения) при оценке эффективности реализации Программы.

8.5. Расчет P1 - оценки эффективности Программы по критерию «полнота и эффективность использования средств бюджета на реализацию Программы» осуществляется по следующей формуле:

$$P1 = (V_{\text{факт}} + u) / V_{\text{пл}} * 100\%, (1) \text{ где:}$$

$V_{\text{факт}}$ - фактический объем бюджетных средств, направленных на реализацию Программы за отчетный год;

$V_{\text{пл}}$ - плановый объем бюджетных средств на реализацию Программы в отчетном году;

u - сумма «положительной экономии».

K «положительной экономии» относится: экономия средств бюджетов в результате осуществления закупок товаров, работ, услуг для муниципальных нужд

8.6. Интерпретация оценки эффективности Программы по критерию «полнота и эффективность использования средств бюджетов на реализацию Программы» осуществляется по следующим критериям: Программа выполнена в полном объеме, если $P1 = 100\%$; Программа в целом выполнена, если $80\% < P1 < 100\%$; Программа не выполнена, если $P1 < 80\%$.

8.7. Расчет P2 - оценки эффективности Программы по критерию «степень достижения планируемых значений показателей Программы» осуществляется по формуле:

$$P2 = \text{SUM } K_i / N, i = 1 (2), \text{ где:}$$

K_i - исполнение i планируемого значения показателя Программы за отчетный год в процентах;

N - число планируемых значений показателей Программы.

Исполнение по каждому показателю Программы за отчетный год осуществляется по формуле:

$$K_i = P_i \text{ факт} / P_i \text{ пл} * 100\%, (3) \text{ где:}$$

$P_i \text{ факт}$ - фактическое значение i показателя за отчетный год;

$P_i \text{ пл}$ - плановое значение i показателя на отчетный год.

В случае если фактическое значение показателя превышает плановое более чем в 2 раза, то расчет исполнения по каждому показателю Программы за отчетный год осуществляется по формуле:

$$K_i = 100\%. \quad (4)$$

В случае если планом установлено значение показателя равное нулю, то при превышении фактического значения показателя плана расчет исполнения по каждому показателю осуществляется по формуле:

$$K_i = 0\%. \quad (5)$$

8.8. Интерпретация оценки эффективности программы по критерию «степень достижения планируемых значений показателей Программы» осуществляется по следующим критериям: Программа перевыполнена, если $P_2 > 100\%$; Программа выполнена в полном объеме, если $90\% < P_2 < 100\%$; Программа в целом выполнена, если $75\% < P_2 < 95\%$ программа не выполнена, если $P_2 < 75\%$.

8.9. Итоговая оценка эффективности Программы осуществляется по формуле:

$$P_{\text{итог}} = (P_1 + P_2) / 2, \quad (6) \text{ где:}$$

$P_{\text{итог}}$ - итоговая оценка эффективности Программы за отчетный год.

8.10. Интерпретация итоговой оценки эффективности Программы осуществляется по следующим критериям:

$P_{\text{итог}} > 100\%$ высокоэффективная; $90\% < P_{\text{итог}} < 100\%$ эффективная; $75\% < P_{\text{итог}} < 90\%$ умеренно эффективная; $P_{\text{итог}} < 75\%$ неэффективная.

**9 ПРЕДЛОЖЕНИЯ ПО ИНСТИТУЦИОНАЛЬНЫМ ПРЕОБРАЗОВАНИЯМ,
СОВЕРШЕНСТВОВАНИЮ ПРАВОВОГО И ИНФОРМАЦИОННОГО
ОБЕСПЕЧЕНИЯ ДЕЯТЕЛЬНОСТИ В СФЕРЕ ПРОЕКТИРОВАНИЯ,
СТРОИТЕЛЬСТВА, РЕКОНСТРУКЦИИ ОБЪЕКТОВ ТРАНСПОРТНОЙ
ИНФРАСТРУКТУРЫ НА ТЕРРИТОРИИ СЕЛЬСКОГО ПОСЕЛЕНИЯ
КЛЮЧИ**

В рамках реализации настоящей Программы не предполагается проведение институциональных преобразований, структуры управления и взаимосвязей при осуществлении деятельности в сфере проектирования, строительства и реконструкции объектов транспортной инфраструктуры. Нормативно-правовая база для Программы сформирована и не изменяется.